

MINISTÈRE DES AFFAIRES ÉTRANGÈRES

DIRECTION DES ARCHIVES

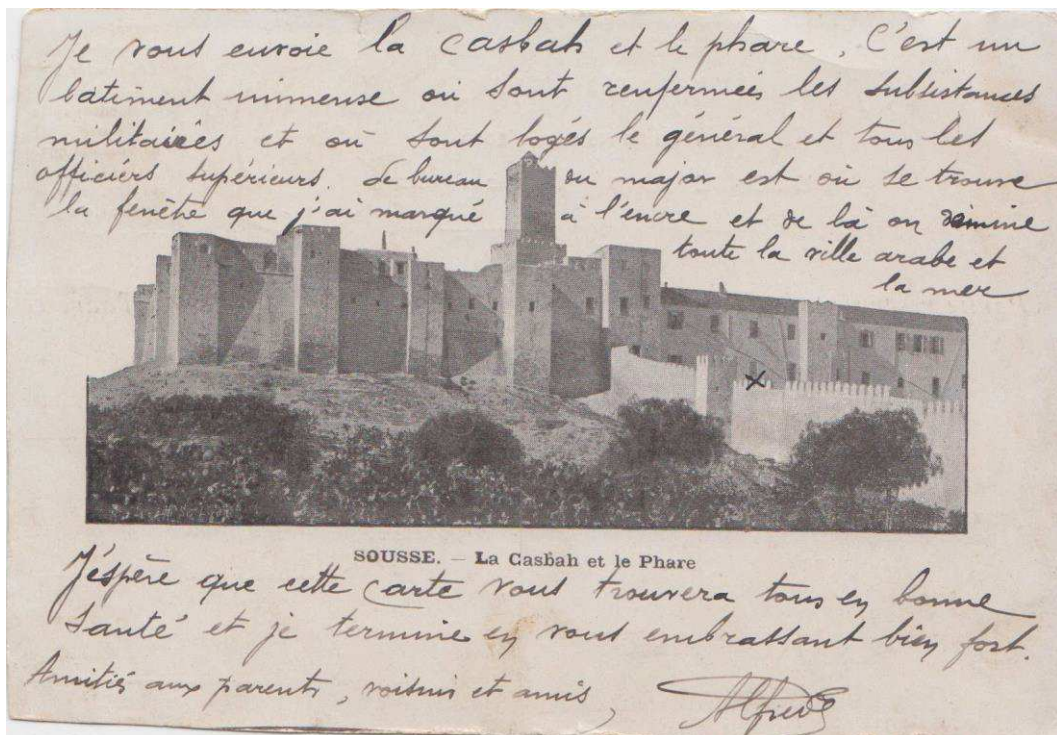
CENTRE DES ARCHIVES DIPLOMATIQUES DE NANTES

COLLECTION ALFRED CHABERT

CARTES POSTALES DE TUNISIE

(1904-1911)

Inventaire analytique de la sous-série 1AE/154



Nantes, 2018

Illustration de couverture :

Sousse. La casbah et le phare.

Carte envoyée par Alfred Chabert le 22 février 1905 à ses parents à Romans (1AE/154/39)

MINISTÈRE DES AFFAIRES ÉTRANGÈRES
DIRECTION DES ARCHIVES
CENTRE DES ARCHIVES DIPLOMATIQUES DE NANTES

Inventaire analytique de la sous-série 1AE/154

COLLECTION ALFRED CHABERT
CARTES POSTALES DE TUNISIE
(1904-1911)

établi par

Bérangère FOURQUAUX, conservateur en chef du patrimoine

Sous la direction d'Agnès CHABLAT-BEYLOT, conservateur général du patrimoine,
chef du Centre des Archives diplomatiques de Nantes

Nantes, 2018

Introduction

1-Identification

1-1-Référence

FRMAE/1AE/154

1-2-Intitulé/analyse

Collection Alfred Chabert – Cartes postales de Tunisie

1-3-Dates

1904-1911

1-4-Niveau de description

Collection

1-5-Importance matérielle et support

49 cartes postales anciennes, cotées à la pièce.

2-Contexte

2-1-Nom du producteur

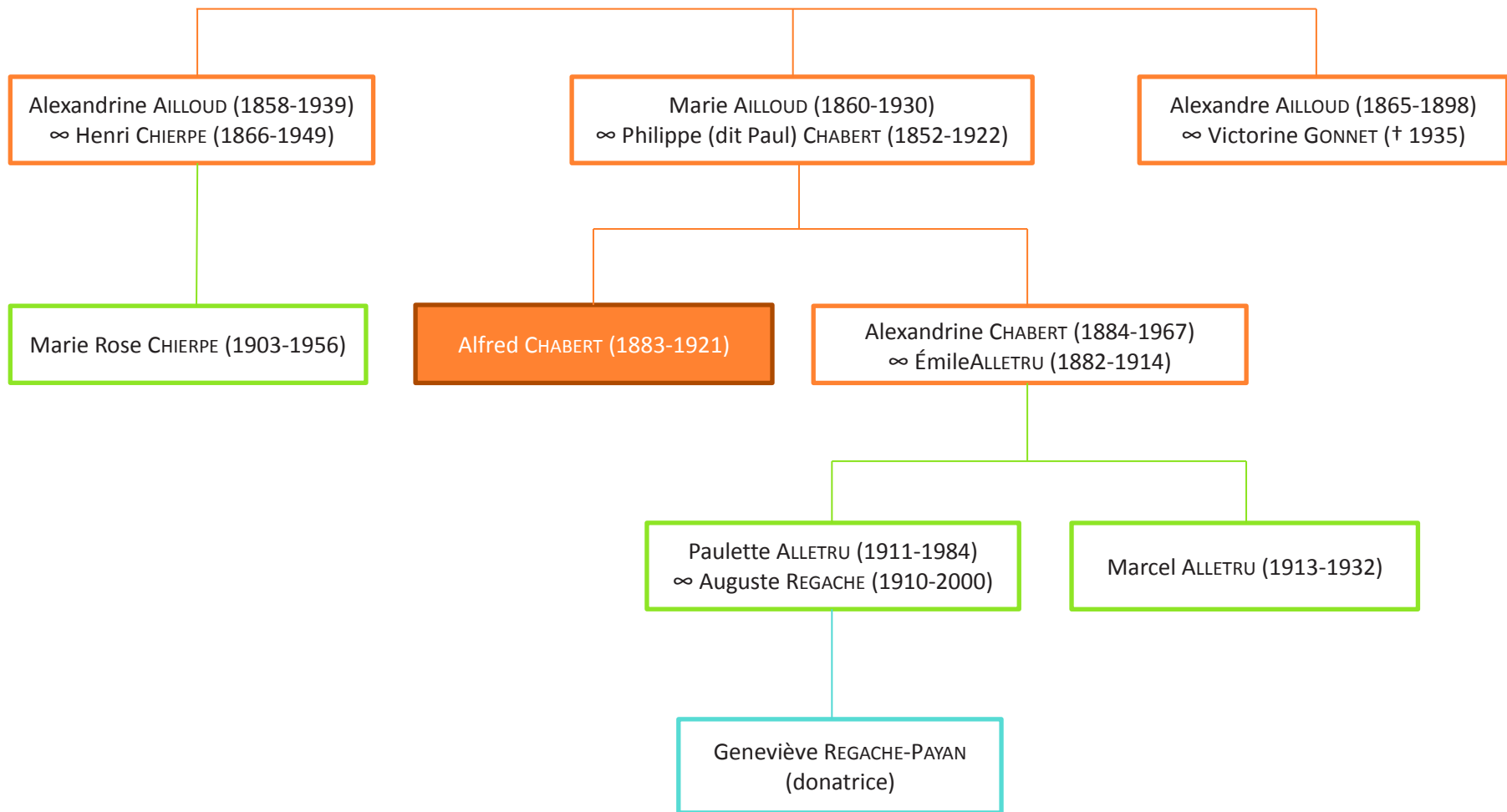
Alfred Chabert (1883-1921).

2-2-Notice biographique¹

Alfred Chabert naît le 11 avril 1883 à Romans-sur-Isère (Drôme). Il effectue son service militaire en Tunisie entre novembre 1904 et 1907, d'abord dans le 4^e régiment de tirailleurs, 24^e compagnie à Sousse (il y exerce au moins temporairement les fonctions de secrétaire du commandant major) jusqu'en 1906, puis dans le 4^e régiment de tirailleurs, 17^e compagnie à Bizerte en 1906-1907.

Il exerce le métier de comptable à la Société d'électricité du Vercors à Romans puis à l'Hôtel du Grand-Saint-Jacques à Valence. Il décède à Romans, célibataire et sans enfants, le 24 décembre 1921, des suites de deux blessures reçues pendant la guerre de 1914-1918.

¹ Éléments biographiques recueillis dans le fonds et fournis par la donatrice.



Arbre synthétique de la famille Chabert. Les personnes destinataires des cartes apparaissent dans un cadre orange

2-3-Historique de la conservation

Collection de cartes adressées à plusieurs destinataires reconstituée au gré des successions familiales.

2-4-Modalités d'entrée

Don de Mme Regache-Payan, petite-nièce d'Alfred Chabert, du 23 mars 2018.

3-Contenu et structure

3-1-Présentation du contenu

La plupart des cartes (45 cartes) ont été écrites par Alfred Chabert ; seules 4 cartes ont été reçues par lui, envoyées par des parents, amis ou camarades faisant leur service : une carte non signée adressée de Kairouan (?) en 1905 (1AE/154/18), une de Martinet à Gafsa en 1906 (1AE/154/17), une d'Émile Alletru² à Tunis en 1906 (1AE/154/42), enfin une de Doué au Maroc (tampon de Mogador) en 1911 donc bien après la fin du service militaire d'A. Chabert (1AE/154/49).

Elles couvrent la période de service militaire d'A. Chabert soit 1904-1907, d'abord à Sousse puis à Bizerte ; la carte de 1911 est à part dans le corpus. De nombreuses cartes ne sont pas datées parce qu'elles étaient envoyées sous enveloppe, sans doute par lots, à divers destinataires, par exemple pour les vœux de début d'année. La plus ancienne carte datée est celle du 30 novembre 1904 (1AE/154/38) adressée par A. Chabert à son oncle et à sa tante Chierpe, peu après son arrivée au terme d'une traversée de 41 heures.

Outre les 4 cartes adressées à Alfred Chabert, les destinataires sont les suivants :

- ses parents Philippe (dit aussi Paul) et Marie Chabert, route de Génissieux, près l'octroi à Romans
- sa sœur Alexandrine Chabert (habite chez leurs parents à Romans)³
- son oncle et sa tante Henri et Alexandrine Chierpe à Larnage
- enfin divers amis, principalement à Romans. La présence de ces cartes (sans timbre ni tampon, envoyées en lots sous enveloppes) dans le fonds ne peut s'expliquer que par le fait qu'elles n'ont jamais été remises à leur destinataire.

Le texte qui figure au verso des cartes est la plupart du temps très court, se résumant généralement à une formule d'amitié, fournissant parfois quelques éléments sommaires sur la vie sur place (activités, environnement, cuisine). Il renvoie généralement à une lettre écrite en parallèle, montrant bien que la carte postale n'est pas destinée à correspondre mais davantage à envoyer une pensée affectueuse et à fournir un aperçu photographique (par exemple les cartes 35 et 36 sont envoyées le même jour à Alexandrine Chabert avec la même courte formule).

Les villes représentées sont les suivantes :

- **Bizerte (13 cartes dont 1 en double)**
- El-Djemm (1 carte)
- Gabès (1 carte)
- Gafsa (2 cartes)
- Kairouan (1 carte)
- **Sousse (22 cartes)**
- Tunis (2 cartes)
- Zaghouan (1 carte)
- Scènes et types (5 cartes)
- Marrakech (1 carte)

² Futur beau-frère d'A. Chabert après son mariage avec sa sœur Alexandrine le 28 mai 1910.

³ Cf. la liste nominative de recensement de Romans de 1906 (exemplaire communal, p. 216).

3-2-Evaluation, tris et éliminations, sort final

Conservation intégrale des documents remis.

3-3-Accroissement

Ensemble clos.

3-4-Mode de classement

Classement par ordre alphabétique des villes représentées, puis le cas échéant par éditeur et par ordre des numéros d'une même série. Le classement ne suit donc pas la chronologie du séjour d'A. Chabert en Tunisie, difficile à reconstituer dans le détail puisque toutes les cartes ne sont pas datées.

4-Conditions d'accès et d'utilisation

4-1-Conditions d'accès

Les documents sont librement communicables, sous la forme de reproductions numériques.

4-2-Conditions de reproduction

La reproduction est libre sous réserve du règlement de la salle de lecture.

En cas de publication relative à ces archives, l'auteur devra adresser à la donatrice un exemplaire de son ouvrage (format papier ou numérique).

4-3-Langue et écriture des documents

Français.

4-4-Caractéristiques matérielles et contraintes techniques

Cartes en bon état ; 15 cartes portent la trace d'un timbre arraché ; les dates au crayon au verso de certaines cartes ont été inscrites par la donatrice. Collection entièrement numérisée.

4-5-Instruments de recherche

Inventaire analytique sous fichier Excel, dont le contenu est repris dans le présent instrument de recherche.

5-Sources complémentaires

5-3-Sources complémentaires

Centre des Archives diplomatiques de Nantes

1AE/108/14-21	Collection Gandini (7800 cartes postales sur le Maroc et la Tunisie), Tunisie. On repère quelques cartes en double avec la collection Chabert. Notons que parfois le même cliché comporte un titre différent du fait de changements toponymiques, par exemple : <ul style="list-style-type: none">- « Bizerte. Avenue de France », [s.d., 1906-1907] (1AE/154/10) et « Bizerte. Avenue d'Algérie », datée du 22/07/1914 (1AE/108/14, carte N050098)- « Bizerte. L'église », datée du 25/04/1907 (1AE/154/13) et « Bizerte. La cathédrale » datée du 18/03/1909 (1AE/108/14, carte N050144)	1900-1940
---------------	--	-----------

9FI

Cartes postales (quelques cartes de Tunisie, aucune en double avec la collection Chabert).

s.d.

Archives départementales de la Savoie

1 J 408 1

Guerre de 1914-1918. - 320 cartes postales, 9 photographies, citation et documents relatifs à Émile Alletru (1882-disparu le 1^{er} octobre 1914, déclaré mort le 27 avril 1920, restes découverts en 1932 à Hénin-sur-Cojeul) et Alfred Chabert (1883-1921), son beau-frère. Correspondance échangée avec l'administration par Mme Alletru suite à la disparition de son mari.
Don de Mme Regache-Payan en novembre 2013 (Guerre 1914-1918 - Collecte Europeana).

1902-2013

7-Contrôle de la description

Répertoire rédigé par Bérangère Fourquaux, conservateur en chef du patrimoine (mai 2018).

Sommaire

Tunisie	1AE/154/1-48
Bizerte	1AE/154/1-13
El-Djemm, Gabès, Gafsa, Kairouan	1AE/154/14-18
Sousse	1AE/154/19-40
Tunis, Zaghouan	1AE/154/41-43
Scènes et types	1AE/154/44-48
Maroc : Marrakech	1AE/154/49

Inventaire analytique

Cote	Titre	Mention d'édition (1)	Mention d'édition (2)	Mention d'édition (3)	Date	Expéditeur	Destinataire	Observations
1AE/154/1	Bizerte. L'Amirauté. Vue prise de la mer	22	LL.		s.d.	Alfred Chabert	M. Menuel fils (du 75e RI, à Romans)	
1AE/154/2	Bizerte. Fontaine et place de France	26	LL.		24/11/1906	Alfred Chabert	Mlle Alexandrine Chabert (Romans)	
1AE/154/3	Bizerte. Place du Marché	30	[LL.]		24/11/1906	Alfred Chabert	Mme P. Chabert (route de Génissieux, près l'octroi, Romans)	timbre arraché
1AE/154/4	Bizerte. Quai Amiral Ponty	38	LL.		s.d.	Alfred Chabert	M. Sérail (Romans)	
1AE/154/5	Bizerte. Baie Ponty, casernes de la Marine	63	ND Phot.		s.d.	Alfred Chabert	M. Martial Ollier (du 75e RI, 7e compagnie, à Romans)	
1AE/154/6	Bizerte. Vue prise de Zarzouna	78	ND Phot.		s.d.	Alfred Chabert	M. Revol (du 75e RI, à Romans)	
1AE/154/7	Bizerte. La Porte des Andalous	91	ND Phot.		s.d.	Alfred Chabert	M. Girard (Romans)	
1AE/154/8	Bizerte. Caserne des zouaves	107	ND Phot.		29/04/1907	Alfred Chabert	M. P. Chabert (route de Génissieux, près l'octroi, Romans)	timbre arraché
1AE/154/9	Bizerte. Boulevard Marmier				s.d.	Alfred Chabert	M. P. Chabert (Romans)	
1AE/154/10	Bizerte. Avenue de France				s.d.	Alfred Chabert	M. Julot Ban (du 98e RI, 9e compagnie, à Lyon)	
1AE/154/11	Bizerte. La gare				s.d.	Alfred Chabert	Mme P. Chabert (Romans)	doublon avec 12
1AE/154/12	Bizerte. La gare				04/1907	Alfred Chabert	Mme P. Chabert (route de Génissieux, près l'octroi, Romans)	timbre arraché. Doublon avec 11

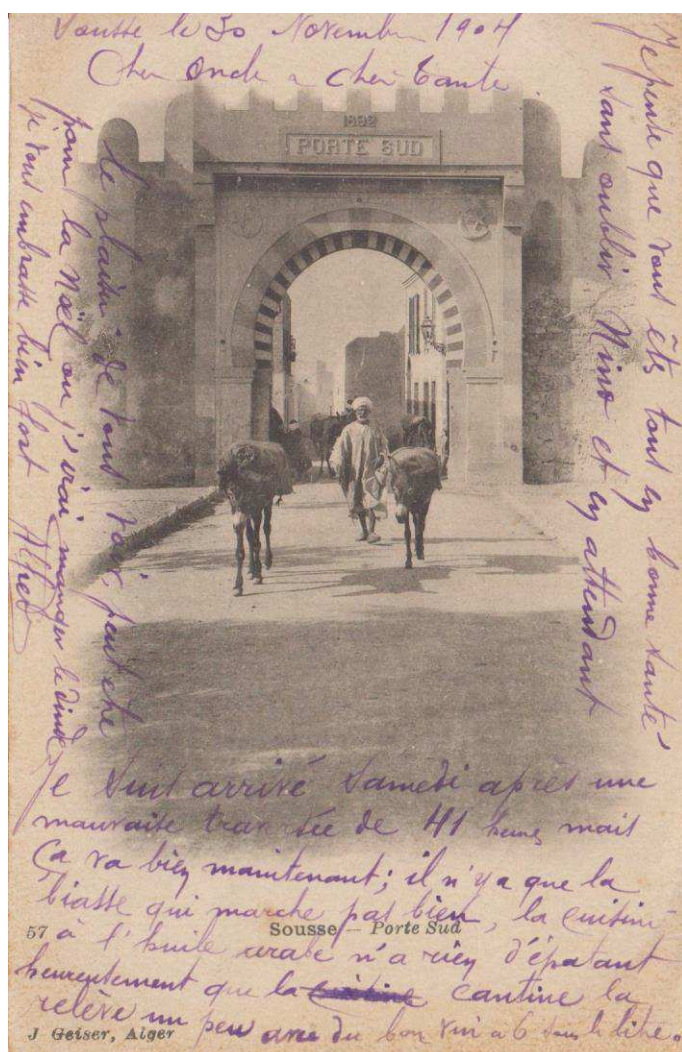
1AE/154/13	Bizerte. L'église				25/04/1907	Alfred Chabert	Mlle Alexandrine Chabert (Romans)	
1AE/154/14	El-Djemm. Théâtre romain				25/11/1905	Alfred Chabert	Mme P. Chabert (route de Génissieux, près l'octroi, Romans)	timbre arraché
1AE/154/15	Gabès. Marché de Djara		ND Phot.		26/12/1905	Alfred Chabert	Mme P. Chabert (route de Génissieux, près l'octroi, Romans)	
1AE/154/16	Gafsa. Entrée de Gafsa	6	LL.		30/12/1905	Alfred Chabert	Mlle Alexandrine Chabert (Romans)	carte postale colorisée
1AE/154/17	Gafsa. L'Oued Bayache	7			27/04/1906	? Martinet (à Gafsa)	M. Alfred Chabert (4e tirailleurs, 24e compagnie, à Sousse)	timbre arraché
1AE/154/18	Kairouan. Galeries intérieures de la grande mosquée	24	Collections ND Phot.		06/02/1905	s.n.	M. Alfred Chabert (4e tirailleurs, 11e compagnie, à Sousse)	timbre arraché
1AE/154/19	Sousse. Vue générale du port		Collections ND Phot.	D'Amico, libraire, 15, avenue de France, Tunis	s.d.	Alfred Chabert	Mlle Alexandrine Chabert (Romans)	
1AE/154/20	Sousse. Rue et mosquée	20	Collections ND Phot.		16/12/1904	Alfred Chabert	Mme P. Chabert (route de Génissieux, près l'octroi, Romans)	timbre arraché
1AE/154/21	Sousse. Vue générale	23	ND Phot.		s.d.	Alfred Chabert	Mlle Alexandrine Chabert (Romans)	
1AE/154/22	Sousse. Vue sur la gare	24	ND Phot.		s.d.	Alfred Chabert	Mlle Alexandrine Chabert (Romans)	
1AE/154/23	Sousse. Le service automobile de Sousse à Sfax	45	ND Phot.		s.d.	Alfred Chabert	M. Paul Chabert (Romans)	
1AE/154/24	Sousse. La rue El-Mar	47	ND Phot.		21/08/1906	Alfred Chabert	M. et Mme Henri Chierpe (Larnage)	

1AE/154/25	Sousse. Vue prise du Grand Hôtel	51	ND Phot.		s.d.	Alfred Chabert	M. et Mme Paul Chabert, Mlle Alexandrine Chabert, M. Zizi Chabert, Mme Sapho Chabert, M. Canari Chabert (Romans)	
1AE/154/26	Sousse. La rue Jules-Ferry	54	ND Phot.		27/12/1905	Alfred Chabert	Mme Vve Ailloud (Larnage)	
1AE/154/27	Sousse. Le square, kiosque de musique	57	ND Phot.		s.d.	Alfred Chabert	Mlle Alexandrine Chabert (Romans)	
1AE/154/28	Sousse. Le cimetière juif	59	ND Phot.		31/10/1905	Alfred Chabert	M. P. Chabert (route de Génissieux, près l'octroi, Romans)	timbre arraché
1AE/154/29	Sousse. "L'Asie", vapeur italien. Le débarquement	21	LL.		30/12/1905	Alfred Chabert	M. et Mme Henri Chierpe (Larnage)	
1AE/154/30	Sousse. Porte Bab-Djedid	34	LL.		12/04/1906	Alfred Chabert	M. Henri Chierpe (Larnage)	timbre arraché
1AE/154/31	Sousse. Un perruquier	54	LL.		s.d.	Alfred Chabert	Mlle Alexandrine Chabert (Romans)	
1AE/154/32	Sousse. La gare	79	LL.		s.d.	Alfred Chabert	Mlle Alexandrine Chabert (Romans)	
1AE/154/33	Sousse. Sur la route. Fontaine et abreuvoir	82	LL.		25/04/1906	Alfred Chabert	M. Philippe Chabert (route de Génissieux, près l'octroi, Romans)	timbre arraché
1AE/154/34	Sousse. Cercle militaire	9	J. Geiser, Alger		27/12/1904	Alfred Chabert	M. et Mme Henri Chierpe (Larnage)	timbre arraché
1AE/154/35	Tunisie. Sousse et le port	16	J. Geiser, Alger		05/12/1904	Alfred Chabert	Mlle Alexandrine Chabert (Romans)	
1AE/154/36	Sousse. Quartier des tirailleurs	28	J. Geiser, Alger		05/12/1904	Alfred Chabert	Mlle Alexandrine Chabert (Romans)	
1AE/154/37	Sousse. Les quais	56	J. Geiser, Alger		12/12/1904	Alfred Chabert	Mlle Alexandrine Chabert (Romans)	
1AE/154/38	Sousse. Porte Sud	57	J. Geiser, Alger		30/11/1904	Alfred Chabert	M. et Mme Henri Chierpe (Larnage)	

1AE/154/39	Sousse. La casbah et le phare				22/02/1905	Alfred Chabert	M. P. Chabert (route de Génissieux, près l'octroi, Romans)	
1AE/154/40	Sousse. Le marabout Sidi Yahia et le boulevard Nord				23/01/1905	Alfred Chabert	M. Chabert (route de Génissieux, près l'octroi, Romans)	timbre arraché
1AE/154/41	Tunis. Escalier des Lions au palais du Bardo	V.P. Paris n°4			11/1905	Alfred Chabert	Mme Chabert (route de Génissieux, près l'octroi, Romans)	timbre arraché
1AE/154/42	Tunis. Café maure à Bab-Djedid	5800 G.P.M.			04/02/1906	Émile Alletru (4e zouaves, 4e compagnie, à Tunis)	M. Alfred Chabert (4e tirailleurs, à Sousse)	
1AE/154/43	Zaghouan. Le temple des eaux				05/12/1905	Alfred Chabert	M. P. Chabert (route de Génissieux, près l'octroi, Romans)	
1AE/154/44	Scènes et types. Tentés de nomades		LL.		s.d.	Alfred Chabert	Mlle Alexandrine Chabert (Romans)	
1AE/154/45	Un café maure	14 A			20/06/1906	Alfred Chabert	M. Henri Chierpe (Larnage)	timbre arraché
1AE/154/46	Groupe de palmiers	A 13	ND Phot.		s.d.	Alfred Chabert	Mlle Alexandrine Chabert (Romans)	
1AE/154/47	Fête arabe. Une danseuse	431 A	ND Phot.		s.d.	Alfred Chabert	Mlle Alexandrine Chabert (Romans)	
1AE/154/48	Noce arabe	102 T	ND Phot.		s.d.	Alfred Chabert	Mme Chabert (Romans)	
1AE/154/49	Marrakech. Groupe de chanteuses indigènes	5	Collection Imberdis, Marrakech	Cliché F. Jacquemin	17/01/1911	M. Doué	M. Alfred Chabert (hôtel du Grand-St-Jacques à Valence)	timbre arraché

Table des matières

Introduction.....	5
Sommaire	11
Inventaire analytique.....	13
Table des matières.....	17



Sousse. Porte Sud. Carte envoyée par Alfred Chabert le 30 novembre 1904, peu après son arrivée à Sousse, à son oncle et à sa tante Chierpe à Larnage (1AE/154/38)