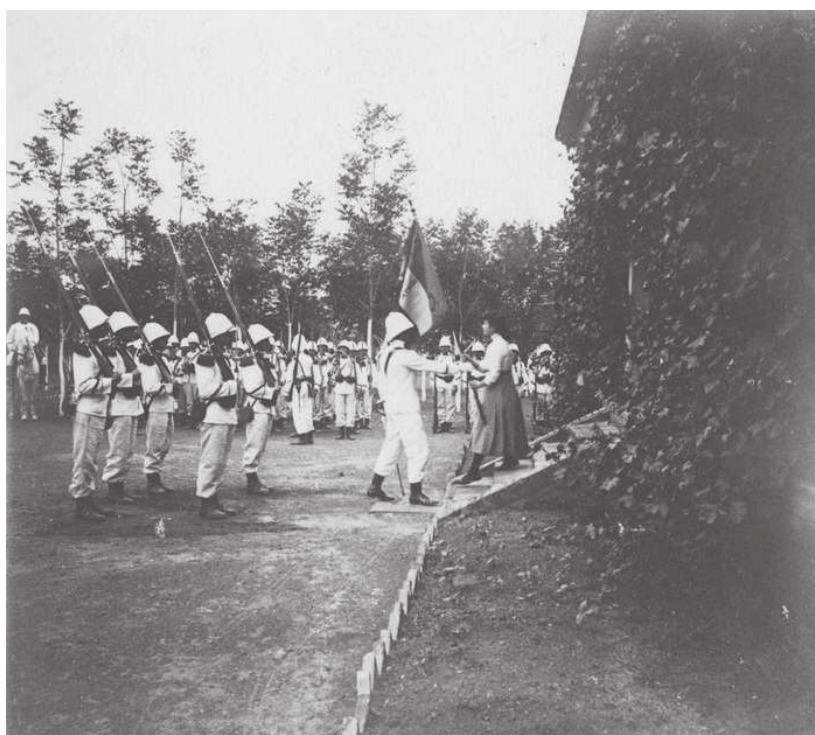


MINISTÈRE DES AFFAIRES ÉTRANGÈRES  
ET EUROPÉENNES

Centre des Archives diplomatiques de Nantes



**Acquisitions extraordinaires**  
**Collection Abbé J. Maître**  
**1 AE 137**

128 photographies

Répertoire numérique  
Nantes, septembre 2010

*En couverture :*

Pékin [?], cérémonie au drapeau français, vers 1909.

(cote : MAEE-CADN, Collection Abbé J. Maître, 1 AE 137/113 ).

# Introduction

## CONTEXTE

**Origine** Cette collection de vues stéréoscopiques de la Chine autour de 1909 est l'œuvre du chef de bataillon Claudius Ferdinand PERNOT, chef de la garde de la légation de France à Pékin.

**Biographie ou histoire** Né le 7 janvier 1868 à Bellevue (Saône-et-Loire), Claudius Ferdinand PERNOT intègre l'École spéciale militaire de Saint-Cyr, d'où il sort en 1889 dans la promotion de Tombouctou. Il mène toute sa carrière dans les troupes coloniales, au Sénégal (1891–1892), au Dahomey (1892–1893), à Madagascar (1895–1898), en Cochinchine (1900), en Chine pendant la révolte des Boxers (1900–1902)... Le 22 juillet 1905, il épouse Pauline Louise Marie Henriette PEYNAUD (1873–1961). Promu chef de bataillon au 16<sup>e</sup> régiment d'infanterie coloniale, il effectue en compagnie de son épouse un second séjour en Chine, de novembre 1906 à juillet 1910. En avril 1909, il prend la tête du détachement de Pékin et assure le commandement de la garde de la légation de France. Il sert ensuite au Maroc (1912–1914), où il met sur pied le 1<sup>er</sup> régiment mixte d'infanterie coloniale, une unité engagée dès septembre 1914 dans les combats en Champagne. Après la Première Guerre mondiale, il passe par la Tchécoslovaquie (1920–1921) et finit sa carrière en Indochine (1923–1926), avec, depuis 1921, le grade de général de brigade<sup>1</sup>. Il meurt en 1935 et est enterré à Paris.

Son neveu, l'abbé Jean Léon Gustave Marie MAÎTRE, est né le 31 août 1903 à Romilly-sur-Andelle (Eure) — berceau de la famille Peynaud. Il a été ordonné prêtre le 8 juillet 1933 pour le diocèse de Rouen. Il est décédé à Malestroit le 16 août 1994 et est inhumé dans le cimetière de Paimpont (Ille-et-Vilaine).

**Histoire de la conservation** Constituée par le commandant Pernot, la collection a ensuite été conservée par son neveu, l'abbé Jean Maître. Celui-ci l'a donnée à M. Michel BOULLENGER, actuel propriétaire, qui en a fait le dépôt au Centre des archives diplomatiques de Nantes au mois de janvier 2010. La collection a été nommée « Collection Abbé Jean Maître » conformément à la volonté du déposant.

Les documents ont été inventoriés et numérisés par Damien Heurtebise, conservateur du patrimoine, en février et septembre 2010.

**Modalités d'entrée** Dépôt.

## CONTENU ET STRUCTURE

**Présentation du contenu** La collection se compose de 128 clichés stéréoscopiques (42 plaques de verre et 86 tirages argentiques) de format 6 x 13 cm.

---

<sup>1</sup>Dossier de carrière conservé par le Service historique de la Défense, à Vincennes, sous la cote 13 Yd 94.

Quoique la plupart des photos soit non datée (ou de manière erronée), on peut situer la collection entre novembre 1906 et juillet 1910, dates du second séjour du commandant Pernot en Chine. Elle témoigne des distractions des Européens en poste à Pékin (visites de monuments, courses de chameaux, promenades en ville...) et des événements publics de l'époque (cortèges funèbres de l'empereur Guangsu et de l'impératrice Cixi). En effet, hormis quelques clichés, toutes les photos ont été prises dans cette ville ou dans les environs. Seuls font figure d'exception les clichés 32 à 42, qui proviennent vraisemblablement du Tonkin ou du Yunnan et illustrent un épisode officiel des relations bilatérales entre la France et son partenaire asiatique, Tonkin ou Chine.

**Mode de classement** Les clichés ont été répartis dans l'inventaire par support : plaques de verre, d'un côté, et tirages papier, de l'autre. Pour chaque support, les clichés sont arrivés au CADN regroupés par paquets, entourés d'un papier portant une légende. Ce principe thématique a été maintenu, même s'il a fallu ajouter quelques titres afin de compléter les analyses.

Les légendes présentes sur les clichés ou sur les emballages ont été conservées dans l'inventaire, bien qu'elles ne semblent pas d'origine : certaines approximations voire erreurs laissent entendre que leur auteur n'avait pas – ou plus — une connaissance intime des objets représentés. Toutes les précisions ou corrections apportées au CADN figurent entre crochets droits.

#### CONDITIONS D'ACCÈS ET D'UTILISATION

**Conditions d'accès** Archives librement communicables.

**Conditions de reproduction** Toute reproduction de ces documents devra obligatoirement être accompagnée de la mention « MAEE-CADN/Collection Abbé J. Maître ».

**Caractéristiques matérielles et contraintes techniques** Communication sur support de substitution, sans stéréoscopie, en raison de la fragilité des originaux.

# Inventaire

## Plaques de verre

- 1–4 [Pékin.] Enterrement de l'impératrice Tseu-Hi [= Cixi]<sup>2</sup> [novembre 1908].
- 1 [?]
  - 2 [*Pailou*, ou arc de triomphe]
  - 3 [?]
  - 4 [?]
- 5–13 Pékin. Palais d'été.
- 5 Pont de marbre
  - 6 [Pont ; au premier plan, le commandant Pernot ?]
  - 7 Le lac
  - 8 [Palais de la longévité et lac Kunming]
  - 9 [Idem]
  - 10 Jonque de marbre
  - 11 Pagodons
  - 12 Salle de réception impériale
  - 13 Dôme central
- 14 Pékin. Porte de Tsien Men [= Qianmen]
- 15–23 [Pékin.] Foire de Liou-Li-Tchang [= Liulichang]<sup>3</sup>.
- 15 [?]
  - 16 [?]
  - 17 3 acheteuses de curios[ités]
  - 18 [Idem ; l'homme est très certainement le commandant Pernot]
  - 19 [?]
  - 20 [?]
  - 21 Voiture chinoise
  - 22 Chinoises
  - 23 Repas en plein air

---

<sup>2</sup>CIXI, ou TSEU-HI, ou TS'EU-HI (1835-1908), impératrice de Chine, morte à la cité interdite en novembre 1908.

<sup>3</sup>À noter la présence de nombreux bâtons d'azerolles caramélisées, friandise fréquemment offerte aux enfants.

- 24–30** Pékin. Champ de courses (1909).
- 24** Tribune diplomatique
  - 25** Groupe au champ de courses
  - 26** Tribunes champ de courses
  - 27** Tribunes champ de courses Pékin
  - 28** Courses de chameaux
  - 29** Saut à la perche par des soldats (1909)
  - 30** Jeux soldats Pékin 1909 [saut à la perche]
- 31–32** Pékin. Maison du command[emen]t.
- 31** [Maison du commandement ; au premier plan, M<sup>me</sup> Hiribarren et un bébé dans ses bras, Georges, avec plusieurs employés chinois]
  - 32** M<sup>me</sup> Hiribarren et Georges
- 33–42** [Vraisemblablement Tonkin, ou éventuellement Yunnan. Visite officielle d'une personnalité française.]<sup>4</sup>.
- 33** [?]
  - 34** [?]
  - 35** [?]
  - 36** [?]
  - 37** [?]
  - 38** [?]
  - 39** [?]
  - 40** [?]
  - 41** [?]
  - 42** [?]<sup>5</sup>

---

<sup>4</sup>Plaques de verre non doublées. Datent-elles de la même période que le reste de la collection, ou du premier séjour du commandant Pernot en Chine? Ni la technique photographique, ni le contexte, ni le lieu ne semblent correspondre au reste de la collection. — Sur le papier qui enveloppait cette série de plaques, la légende indiquait à tort : « Diverses vues de Pékin ; visite à la campagne. » Mais les costumes des villageois, leur physionomie et l'aspect des montagnes situent sans hésitation le reportage dans le Sud. Certains costumes (tunique longue sur pantalon blanc) reflètent même les usages tonkinois, si bien qu'il est difficile de dire avec certitude de quel côté de la frontière ont été prises les photographies. La présence d'une médaille militaire à la française sur un personnage « tonkinois » plaide pour une région sous administration française.

<sup>5</sup>Plaque fêlée et cassée au coin supérieur droit ; couche picturale mouchetée.

## Tirages argentiques

- 43–44** [Pékin.] Enterrement de Kouang-Su [= Guangxu]<sup>6</sup> [novembre 1908].
- 43** [Cortège]
  - 44** [Catafalque]
- 45–53** [Pékin.] Enterrement de l'impératrice Tseu-hi [= Cixi] (novembre 1909 [en réalité novembre 1908]).
- 45** Porteurs de bannières
  - 46** Porteurs d'écrans ; lieutenant de La Rochebrochard, M<sup>lle</sup> Piry (Korostorritz)
  - 47** Mandarins chinois
  - 48** [Catafalque]
  - 49** Catafalque
  - 50** Les sapèques<sup>7</sup>
  - 51** [Cortège avec chameaux]
  - 52** [Carrosse]
  - 53** [Dragon-lion]
- 54–59** [Pékin.] Enterrement de la mère de Dia Jong [= Jia Rong ?]<sup>8</sup>.
- 54** [?]
  - 55** [?]
  - 56** [?]
  - 57** [?]
  - 58** [?]
  - 59** [Catafalque]
- 60–65** Pékin. Palais d'été.
- 60** Jonque de marbre
  - 61** [?]
  - 62** M<sup>mes</sup> Pernot, Dufour, Laveur ; colonel Laveur, commandant Pernot<sup>9</sup>, lieutenant Noir, Parmetier, Defontaine
  - 63** [?]
  - 64** [?]
  - 65** [?]

---

<sup>6</sup>GUANGXU ou KOUANG-SIU (14 août 1871-14 novembre 1908), empereur de Chine, neveu de l'impératrice douairière Cixi.

<sup>7</sup>La sapèque est une pièce de monnaie chinoise. Dans un sens figuré, le mot désigne ici les disques de papiers qui, sur les photos de l'enterrement, jonchent le sol. Cette tradition toujours vivace en Chine s'appelle *zhi qian*, c'est-à-dire « papier argent ». — La date de novembre 1909 qui figure également au dos de cette photo est erronée, l'enterrement de l'impératrice ayant eu lieu un an plus tôt.

<sup>8</sup>Ce personnage n'a pas pu être identifié

<sup>9</sup>Le commandant Pernot est à l'origine de la présente collection photographique.

- 66–70** [Pékin.] Jardin du palais d’hiver [= parc Beihai].
- 66** [?]  
**67** [Dagoba]  
**68** [?]  
**69** [?]  
**70** [?]
- 71–79** Pi-Yun-Tzé [= Biyunsi, sur les collines parfumées : temple des nuages azurés].
- 71** [Salle des 500 arhats]<sup>10</sup>  
**72** [*Idem*]  
**73** Pagode  
**74** Pagode  
**75** Vue d’ensemble d’une pagode ; dans le fond, le monument  
**76** Pagode  
**77** Portique en marbre blanc  
**78** Intérieur de pagode  
**79** Péta ; monument d’une pagode [= *beita* : stèle bouddhique]
- 80–90** Li Lingo [= tombeau des Ming]
- 80** [?]  
**81** [?]  
**82** [?]  
**83** [?]  
**84** [?]  
**85** [?]  
**86** [?]  
**87** [?]  
**88** [?]  
**89** M. et M<sup>me</sup> Homberg  
**90** [?]
- 91–96** [Pékin.] Temple du ciel.
- 91** [?]  
**92** [?]  
**93** [?]  
**94** [?]  
**95** [?]  
**96** [?]

---

<sup>10</sup>La légende des photos 71 et 72 mentionnait : « Intérieur Pagode 10 000. » et « Intérieur de Pagode ».



- 97–110** [Pékin.] Temple des lamas ; danse des diables.
- 97** [Temple des lamas]
  - 98** Intérieur du temple des lamas
  - 99** Bouddhas au temple des lamas
  - 100** Procession
  - 101** [Procession des trompes (*dung*)]
  - 102** [Instruments à percussion]
  - 103** [La foule]
  - 104** [Danse]
  - 105** [Danse ;] M<sup>mes</sup> Homberg, Hauchecorne, M<sup>lle</sup> Piry [que l'on aperçoit entre les bois du cerf]
  - 106** [Danse]
  - 107** [Danse]
  - 108** [Danse]
  - 109** [Danse]
  - 110** Groupe de femmes tartares
- 111–128** Pékin ?
- 111** Caravane de chameaux
  - 112** Caravane de chameaux au repos
  - 113** Remise du drapeau [français]
  - 114** Restaurant chinois en plein air
  - 115** [Pékin. Instrument de l'] observatoire <sup>11</sup>
  - 116** [Pékin. Instrument de l'] observatoire
  - 117** [Pékin. Instrument de l'] observatoire
  - 118** [Pékin.] Tour du tambour
  - 119** [Pékin.] Tour de la cloche
  - 120** Jardin botanique
  - 121** Pékin. Pagode de l'enfer
  - 122** [Pékin.] Église du Petang [= Beitang]
  - 123** [Pékin.] Temple de Confucius
  - 124** [Pékin.] Temple de Confucius
  - 125** [Pékin.] Temple jaune
  - 126** [Pékin.] Temple jaune
  - 127** [Pékin.] Pei-Lo de Sien Men [= Pailou de Qianmen]
  - 128** [Pékin.] Porte de Sien Men [= Porte de Qianmen]

---

<sup>11</sup>Voir à ce sujet le dossier « Instruments de l'observatoire », et notamment la « note sur les instruments de l'observatoire de Pékin » du 26 février 1901 avec plans (CADN, Pékin-ambassade, série A, art. 469, dossier 90-14).