

MINISTERE DES AFFAIRES ETRANGERES

DIRECTION DES ARCHIVES

Centre des Archives diplomatiques de La Courneuve

Zone française d'occupation en Allemagne et en Autriche (ZFO)

Haut-Commissariat de la République française en Allemagne

Direction des personnes déplacées et réfugiées

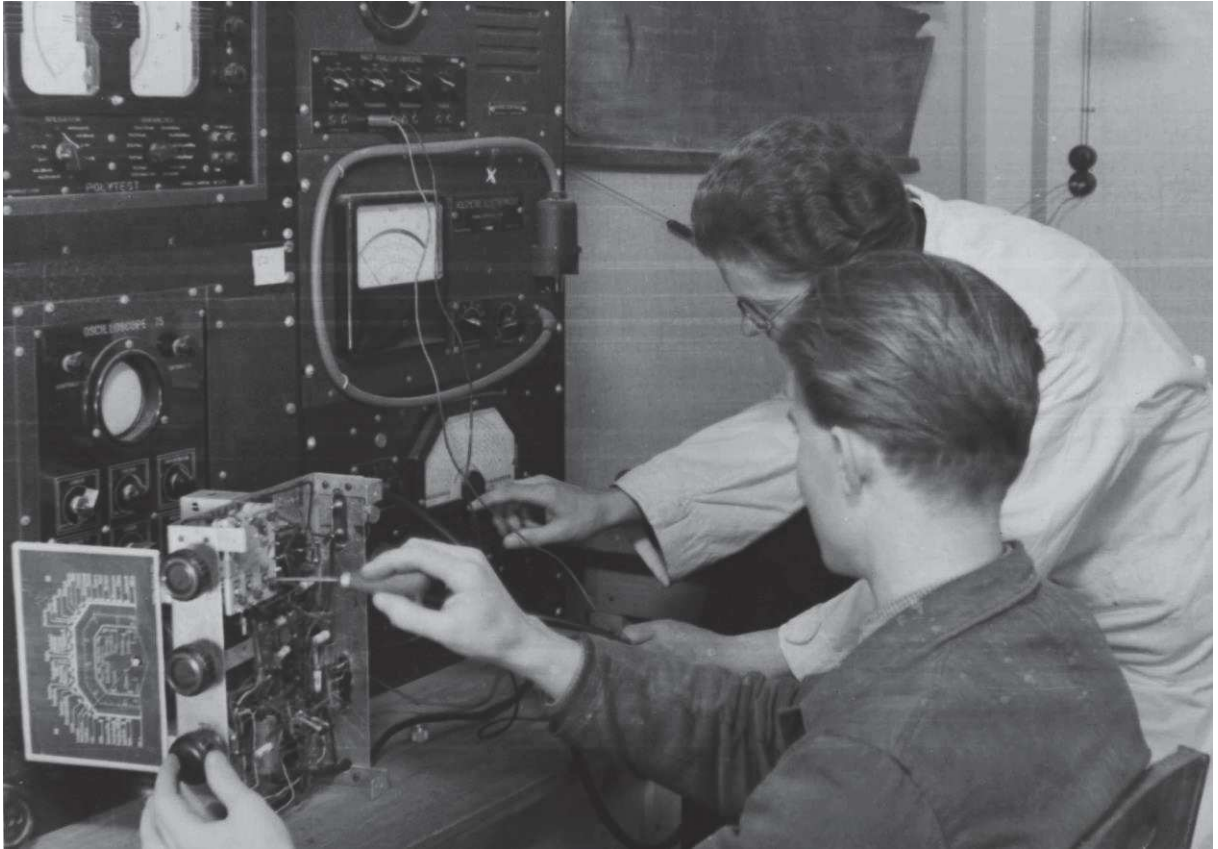
Formation professionnelle accélérée (FPA)

1946-1952

FRMAE 9PDR

Répertoire numérique détaillé

par Noémie DOHEY
sous la direction de Céline PARCÉ, adjointe du conservateur
Juin 2008



Photographie d'un cours de radio-montage à l'école de Fribourg issue de la série de la Formation Professionnelle Accélérée, cote PDR/FPA 102.

Table des matières

Introduction	4
Bibliographie	19
Sitographie.....	20
Sources complémentaires	22
Sommaire.....	25
Table des sigles et abréviations	28
Répertoire numérique détaillé	29
Annexes	65
Index	79

Introduction

I. Identification de la série organique

Référence	FR MAE/AOAA/PDR/FPA
Intitulé de la série organique	Formation Professionnelle Accélérée
Dates extrêmes des documents	1924-1952, principalement 1946-1952
Niveau de description	Dossier
Importance matérielle	5,5 mètres linéaires (153 articles)
Supports	Papier, photographies, négatifs photographiques, coffrets pédagogiques

II. Le producteur : le Service de la Formation Professionnelle Accélérée¹

Fiche d'identification du producteur

Type d'entité	Collectivité
Forme autorisée du nom	Service de la Formation Professionnelle Accélérée (Haut Commissariat de la République Française en Allemagne)
Forme parallèle du nom	Formation Professionnelle Accélérée des Personnes Déplacées et Réfugiées
Autres formes du nom	FPA
Dates d'existence	1948-1952
Statut juridique	Service administratif d'occupation française en Allemagne
Lieu	Zone Française d'Occupation en Allemagne ²

¹ Voir notice d'autorité FR MAE/AOAA-1.

² Voir annexe 7.

II.1 Contexte général

L'après guerre et les personnes déplacées - réfugiées

A l'issue de la Seconde Guerre Mondiale de nombreuses personnes anciennement déportées ou réfugiées stationnaient sur le territoire allemand. Le terme de "personnes déplacées" fut alors utilisé pour qualifier ces populations. Traduction littérale de l'expression anglaise "Displaced Persons"(DP's) ce terme recouvre des réalités diverses. En Zone Française d'Occupation (ZFO), trente-cinq nationalités différentes furent recensées³, les Polonais représentant environ 50% de l'effectif total. Les anciens Prisonniers de Guerre, la main-d'œuvre civile (STO, travailleurs forcés...), les déportés rescapés des camps de concentration, les réfugiés ayant fui devant l'avancée des troupes soviétiques sont quelques unes des multiples populations alors présentes sur le territoire allemand. Ainsi au 31 décembre 1945, 82.760 personnes déplacées étaient recensées en ZFO.

Ces Personnes Déplacées et Réfugiées (PDR) furent rassemblées partout où des bâtiments permettaient leur hébergement. Fin 1945, il existait quarante-quatre camps de rassemblement en zone française. Un organisme international, l'UNRRA (United Nations Relief and Rehabilitation Administration), apportait assistance à ces personnes en collaboration avec le Gouvernement Militaire de la Zone Française d'Occupation (GMZFO). Les autorités françaises mettaient parallèlement en place le Corps Militaire de Rapatriement qui assurait le rapatriement de plusieurs millions de Français. Les autorités d'occupation pensaient alors que le problème des personnes déplacées serait rapidement résolu.

La création de la Direction des PDR

L'existence de nombreux déracinés engendra la création d'un organisme français chargé de la question de ces personnes déplacées. La Direction des Personnes Déplacées fut ainsi établie à Rastatt le 20 septembre 1945. Ce service était rattaché à l'Administrateur général du GMZFO. Les tâches qui lui furent confiées avaient essentiellement trait aux déplacements de population consécutifs à la guerre.

³ Voir annexe 8.

La Direction des Personnes Déplacées devait poursuivre la tâche de rapatriement des Français auparavant assurée par la Mission Française de Rapatriement. Mais l'activité principale de cet organisme fut avant tout l'administration des réfugiés, c'est-à-dire la responsabilité des tâches d'hébergement, de ravitaillement, de santé et d'hygiène.

Les responsabilités de la direction PDR se chevauchant avec celles de l'UNRRA, un accord fut signé en février 1946 entre le Général Commandant en Chef Français en Allemagne (CCFA) et la Direction Générale de l'UNRRA ; accord qui assura à la Direction des PDR le rôle majeur auprès des personnes déplacées en ZFO.

Cette Direction fut réorganisée en 1951 en raison de l'apparition et de l'évolution des questions relatives aux personnes déplacées. La Formation Professionnelle Accélérée (FPA) faisait alors partie des services des PDR et dépendait de la section Opérations et contentieux⁴.

II.2 Historique du service de la Formation Professionnelle Accélérée (FPA)

Création et missions⁵

De 1946 à 1947, les formations professionnelles eurent pour objectif de mettre au travail les personnes déplacées afin de prévenir les dangers liés à leur oisiveté. Les connaissances acquises dans ces premières formations n'étaient pas sanctionnées et apportaient peu de débouchés. Parallèlement, il s'avéra que la plupart des pays d'accueil des PDR candidats à l'émigration envisageaient le "rétablissement" des personnes déplacées dans le sens d'un apport de main d'œuvre pour les professions qui leur étaient déficitaires. La Direction des Personnes Déplacées organisa donc au mois d'avril 1948 un recensement professionnel de toutes les personnes déplacées de la zone. Ce recensement fit apparaître que beaucoup d'entre elles ne possédaient pas des connaissances et des qualifications professionnelles favorisant leur émigration. La nécessité d'organiser rapidement un dispositif de formation professionnelle accélérée s'imposa.

⁴ Voir les organigrammes de la Direction des PDR en annexes 3 et 4.

⁵ Voir PDR/FPA 1-3.

La Direction des Personnes Déplacées et les autorités d'occupation s'inspirèrent de l'expérience du Ministère du Travail et de la Sécurité Sociale qui, après la guerre, face à une pénurie de main d'œuvre qualifiée dans les industries vitales pour l'économie française, avait mis sur pied un système de formation professionnelle accélérée.

En octobre 1948, un administrateur, M. Guyoton, fut chargé de la Formation Professionnelle Accélérée des Personnes Déplacées. La même année, l'ancien centre disciplinaire de Nonnenhof fut transformé en école d'agriculture. Le service de la FPA était ainsi créé. Toutefois, il ne fut véritablement effectif qu'en février 1949 lorsque des crédits spéciaux lui furent alloués. En effet, ce service rencontra quelques difficultés dans l'installation des écoles car le budget ne fut annoncé que tardivement, en mai 1949. Les premiers aménagements furent alors réalisés par les personnes déplacées elles-mêmes. Ce fut seulement en juillet 1949 que débuta la phase active de la FPA.

La fermeture des écoles, la fin de la FPA⁶

Pendant plus d'un an, la FPA connut une forte activité. Toutefois, le nombre de personnes déplacées présentes en zone française diminuant, le service de la FPA décida de regrouper ou de fermer des écoles. Ces fermetures et regroupements furent l'objet de réflexions d'ordre pratique (situation géographique) et économique (prix de revient en cas de location).

Les écoles fermèrent progressivement les unes après les autres. La dernière école fut celle de Kaiserslautern qui accueillit la quasi totalité des cours anciennement dispensés dans les autres écoles. Le 1^{er} décembre 1951, l'école Kaiserslautern fut remise au Landesarbeitsamt du Palatinat désireux d'y poursuivre l'enseignement au profit des jeunes réfugiés allemands et étrangers. Cette fermeture signifia la fin de la FPA. Dans un accord conclu entre les autorités françaises et allemandes ces dernières s'engageaient à accepter en priorité les personnes déplacées. La fin du service de la FPA concorde également avec la renaissance de l'état allemand, période à laquelle les administrations françaises d'occupation laissèrent peu à peu la place aux administrations allemandes.

⁶ Voir PDR/FPA 6-7.

II.3 Fonctions et activités de la FPA

Le recrutement des stagiaires

Afin de convaincre les personnes déplacées du bien fondé de la Formation Professionnelles Accélérée et de les inciter à y participer, des affiches de propagande furent diffusées dans les centres PDR⁷. Des agents français du service des PDR furent également chargés de mener des démarches pour le recrutement dans les régions. Les personnes déplacées candidates pour suivre une formation devaient alors passer une sélection psychotechnique⁸ qui avait pour objectif de les diriger vers la profession qui correspondait le mieux à leurs aptitudes ainsi qu'à leurs connaissances.

L'organisation des formations

Vingt-six professions furent enseignées dans les différentes écoles FPA. Les stages n'excédaient pas trois à quatre mois étant donné que la formation devait permettre le "rétablissement" rapide des personnes déplacées. Les formations étaient parfaitement encadrées : les moniteurs⁹ étaient préalablement formés et devaient appliquer consciencieusement les programmes établis par l'Échelon Central. De plus, l'enseignement faisait l'objet d'une surveillance par des contrôleurs techniques.

Afin de favoriser l'intégration des personnes déplacées au sein du pays dans lequel elles aspiraient à émigrer, des cours de langues¹⁰ furent également organisés. Dans toutes les écoles de Formation Professionnelle Accélérée les élèves devaient obligatoirement s'inscrire à au moins un cours de langue.

Chaque stage de formation se terminait par un examen dit " de fin de stage "¹¹. L'émigration étant du ressort de l'Organisation Internationale pour les Réfugiés (l'OIR), successeur de l'UNRRA, il fut décidé que cet organisme serait chargé de surveiller le déroulement des examens, de statuer et de délivrer les certificats provisoires de réussite. Les résultats des épreuves de fin de stage étaient consignés sur des procès-verbaux¹².

⁷ Voir PDR/FPA 99-116.

⁸ Voir PDR/FPA 119-129.

⁹ Voir PDR/FPA 56-91.

¹⁰ Voir PDR/FPA 92.

¹¹ Voir PDR/FPA 93-95.

¹² Voir PDR/FPA 95.

Le nombre de personnes présentes aux examens était bien inférieur aux effectifs des PDR suivant les stages. Ceci s'explique par le fait que de nombreux élèves émigraient en cours de formation.

L'OIR était également chargée d'organiser les épreuves de testing professionnel¹³, c'est-à-dire l'examen des capacités professionnelles des personnes déplacées candidates à l'émigration. Une commission de vérification des qualifications professionnelles jugeait ainsi de la qualité des compétences de la personne au regard des attentes des pays d'accueil.

II.4 Organisation interne

L'Échelon central¹⁴

Les services centraux furent dans un premier temps répartis entre les deux villes de Rastatt et de Ravensbourg, distantes de trois cent kilomètres l'une de l'autre, ce qui occasionna d'importantes difficultés de gestion et d'administration. Le regroupement de ces deux services à Herrenalb, où se trouvait la Direction des PDR, permit au service de la FPA d'entamer sa phase active.

L'Échelon central était organisé en différentes sections¹⁵ avec à leur tête un chef de section, M. Guyoton. Ces sections étaient au nombre de quatre. Le secrétariat avait à sa charge la dactylographie, l'édition et la traduction. Une section était dédiée au recrutement. La section contrôle technique et pédagogique veillait au bon fonctionnement des formations. Enfin, la section matérielle prit la forme d'un service matériel¹⁶ localisé à Rastatt. Sa tâche principale consistait à centraliser les commandes et à mettre sur pied un système de fichiers et de comptabilité matériel valable pour l'Échelon Central ainsi que pour toutes les écoles.

¹³ Voir PDR/FPA 96.

¹⁴ Voir PDR/FPA 4.

¹⁵ Voir annexe 5.

¹⁶ Voir PDR/FPA 8-41.

Les écoles FPA, l'échelon local

Les écoles FPA étaient réparties au sein des trois Länder (Bade, Wurtemberg et Rhénanie-Palatinat) de la Zone Française d'Occupation et étaient au nombre de dix-huit. Chacun de ces centres de formation possédait ses propres spécialités.

Amerikahof¹⁷

L'agriculture était l'une des professions les plus demandées par les pays d'accueil. La Direction des PDR s'intéressa au domaine d'Amerikahof qui était une ancienne propriété de la Luftwaffe¹⁸. Les terrains furent utilisés pour les exercices d'initiation. L'école fut installée dans un baraquement du domaine mais ne put jamais toucher toutes les professions agricoles et se limita à la formation de conduite de tracteurs agricoles. Cette école qui devait devenir le plus important centre d'enseignement agricole connut des difficultés, en conséquence, l'enseignement n'y fut dispensé que de septembre 1949 à mars 1950.

Diez¹⁹

Cette école a été totalement organisée par le service FPA dans le plus grand camp de Personnes Déplacées de la zone nord. Elle était destinée aux métiers du bâtiment (briquetage, plâtrerie, béton armé, charpente en bois, menuiserie). L'école fonctionna à partir d'octobre 1949 et jusqu'en 1951.

Fribourg²⁰

Après l'armistice, un groupe important de personnes déplacées était regroupé à Fribourg. Parmi eux figurait M. Jonynas, ancien directeur de l'école des Beaux-Arts de Kaunas en Lituanie. Celui-ci entra en contact avec les autorités françaises afin de créer une petite école dite des arts et métiers. Le service de la FPA s'intéressant à cette installation, l'école fut alors mise à disposition de la FPA afin d'y dispenser des cours de dessin de bâtiment et de peinture en bâtiment.

¹⁷ Voir PDR/FPA 137.

¹⁸ Luftwaffe : armée de l'air allemande.

¹⁹ Voir PDR/FPA 138.

²⁰ Voir PDR/FPA 139.

*Gutach*²¹

Le centre PDR de Gutach possédait un petit atelier artisanal à l'usage des Personnes Déplacées qui y travaillaient pour leurs besoins personnels ou pour ceux du centre. Le service de la FPA, à la recherche d'une école de menuiserie, s'intéressa à cette école et y organisa des cours d'octobre 1949 à avril 1950.

*Hausen*²²

Le Service des Personnes Déplacées recherchait des possibilités d'enseignement dans le domaine de la mécanique. L'usine de M. Weiper, ressortissant hongrois installé à Hausen, accueille ainsi des cours d'ajustage, de tournage-fraisage, d'électricité de bâtiment, de forge et de soudure. L'usine et les machines qui s'y trouvaient furent louées à partir de 1948 puis réquisitionnées onéreusement à partir du 1^{er} mars 1949.

*Herrenalb*²³

L'école primaire française de Herrenalb était principalement fréquentée par les enfants du personnel français de la Direction des PDR. Ces cours y furent dispensés jusqu'à la fin de l'année scolaire 1948-1949. Des cours d'enseignement ménager destinés aux femmes et jeunes filles employées par la Direction des PDR furent également organisés à Herrenalb.

*Kaiserslautern*²⁴

La création d'écoles consacrées au travail des métaux était subordonnée à la possibilité de se procurer les machines et les outils indispensables. Le Service des Réparations et Restitutions de la Direction des Affaires Économiques et Financières du HCRFA donna son accord pour mettre un certain nombre de machines à disposition de la FPA. L'ancien centre de travailleurs allemands de Kaiserslautern proposait des locaux assez grands pour pouvoir recevoir de telles machines et présentait l'avantage d'être situé à proximité d'un centre de récupération dans lequel étaient entreposées la plupart des

²¹ Voir PDR/FPA 141.

²² Voir PDR/FPA 142.

²³ Voir PDR/FPA 143.

²⁴ Voir PDR/FPA 144.

machines. L'école abrita ainsi le plus important centre de formation mécanique. Kaiserslautern fut la dernière école FPA.

*Kandel*²⁵

Le centre de Kandel disposait d'un atelier où étaient déjà installées des machines à bois appartenant à l'entreprise de charpente en bois et menuiserie Seiffert. La section FPA installa une école de menuiserie dans cet atelier qui fut loué par un contrat de gré à gré. Cette solution onéreuse limita la durée d'utilisation de cet atelier aux mois de septembre, octobre et novembre 1949.

*Les centres de Kuhberg (Bad Kreuznach) et Münsingen*²⁶

Lorsque l'émigration de masse des personnes déplacées débuta, le manque d'instruction se posa comme un obstacle sérieux à leur "réétablissement". Plusieurs Ukrainiens avaient été refusés par les commissions de recrutement des pays d'accueil pour cause d'illettrisme. L'OIR demanda alors que tous les illettrés Ukrainiens soient regroupés dans les camps de Münsingen (pour la Zone Sud) et Bad Kreuznach (pour la Zone Nord). Le service FPA fut chargé d'organiser des cours d'enseignement général, afin que ceux-ci apprennent à lire et à écrire.

*Laupheim*²⁷

Les personnes déplacées de Laupheim regroupées en collectivité créèrent, sur cet ancien camp d'aviation allemand, une petite exploitation agricole spécialisée dans la culture maraîchère.

*Centre OIR de Lindlich*²⁸

Ce centre de réadaptation pour tuberculeux fut créé par l'OIR dans le cadre de la rééducation professionnelle. Le service PDR y a seulement apporté une contribution financière. Des cours d'horticulture, d'apiculture, d'horlogerie, de petite mécanique, de dessin industriel, de montage-radio et de menuiserie furent créés à destination des malades.

²⁵ Voir PDR/FPA 145.

²⁶ Voir PDR/FPA 138, 148.

²⁷ Voir PDR/FPA 146.

²⁸ Voir PDR/FPA 147.

*Nonnenhof*²⁹

Face à la forte demande des pays d'accueil pour les professions agricoles, la FPA avait besoin d'une exploitation agricole convenablement dotée en terre et en cheptel. L'ancien camp disciplinaire de Nonnenhof offrait ces possibilités. Ce lieu fut transformé en centre de formation professionnelle agricole où furent enseignées l'agriculture, l'aviculture, la petite culture, la cordonnerie ainsi que la conduite de tracteurs.

*Ravensbourg*³⁰

Cette école dépendant de l'OIR passa sous l'obédience de la FPA à partir du 1^{er} février 1949. Des cours d'arpentage, de dessin de bâtiment, d'électricité de bâtiment, de radio-montage et de cordonnerie y furent dispensés.

*Schömburg*³¹

La main d'œuvre forestière était assez recherchée et les personnes déplacées qui obtenaient ou possédaient des qualifications dans ce domaine disposaient de grandes chances d'émigration pour la France et le Canada. L'école de Schömburg fut alors créée en collaboration avec la maison SEFFA (Société d'Exploitation Forestière à Façon en Allemagne). Le bûcheronnage y fut enseigné d'août 1949 à mars 1950.

*Schramberg*³²

En 1945 la section polonaise de la Young Men's Christian Association (YMCA) avait organisé à Schramberg des cours techniques à l'intention des jeunes gens de nationalité polonaise. Ce centre fut transformé en école FPA en avril 1949. Des cours d'ajustage et de tournage y furent organisés.

*Wangen*³³

²⁹ Voir PDR/FPA 149.

³⁰ Voir PDR/FPA 150.

³¹ Voir PDR/FPA 151.

³² Voir PDR/FPA 152.

Le Service des Personnes Déplacées organisa des cours de laiterie et de fromagerie dans cette école professionnelle allemande.

II.5 Les relations avec L'Organisation Internationale pour les Réfugiés

L'OIR débuta son activité le 20 Août 1948 et prit ainsi le relais de l'UNRRA en assumant l'assistance aux personnes déplacées. Son rôle était de trouver la solution la plus rapide au problème des personnes déplacées, en les identifiant, en leur accordant une assistance matérielle, en facilitant leur rapatriement ou leur émigration selon les cas. Les rôles de l'OIR et de la Direction des PDR étaient donc complémentaires et leur collaboration incontournable, notamment en ce qui concernait la Formation Professionnelle Accélérée des personnes déplacées.

Ainsi, l'OIR apportait son assistance aux Personnes Déplacées suivant des stages de la FPA. Elle était également responsable de l'approvisionnement en matériel du service³⁴ de la FPA en appuyant ou en satisfaisant les demandes de locaux, crédits, matériel et outillage nécessaires. Enfin, l'OIR était chargée de faire passer les examens de fin de stage³⁵ aux élèves des formations professionnelles accélérées en vue de leur "rétablissement" et de leur émigration.

III. Mode d'entrée, contenu et procédures de classement

III.1 Mode d'entrée au Bureau des archives de l'occupation française en Allemagne et en Autriche

Bien que rien ne soit véritablement avéré, il paraît toutefois probable que les archives du service de la F P A furent rassemblées en 1952 à Herrenalb, tout comme l'ensemble des archives des services PDR de ZFO. Ce fut précisément à cette période que les autorités françaises pensèrent au rapatriement des archives des services français d'Allemagne. Ainsi les archives des PDR, et donc les archives de la FPA, furent vraisemblablement transférées par caisses au dépôt de Colmar en 1952. Depuis lors, ces

³³ Voir PDR/FPA 153.

³⁴ Voir PDR/FPA 11-13.

³⁵ Voir PDR/FPA 93-95.

archives sont conservées au Bureau des archives de l'occupation française en Allemagne et en Autriche et n'ont fait jusqu'ici l'objet d'aucun traitement.

III.2 Contenu et lacunes

Les dates extrêmes des documents s'étendent de 1924 à 1952. Les documents antérieurs à 1946 sont des manuels constitués en collection par le service de la FPA. Ainsi les dates de la période prédominante s'étendent de 1946 à 1952 et couvrent ainsi toute l'histoire de la formation professionnelle des personnes déplacées. Ces archives touchent à la fois au fonctionnement, à l'activité ainsi qu'à l'administration de ce service. Toutefois cette série ne comporte que des documents produits ou reçus par l'Échelon Central de la FPA. Il manque ainsi les documents provenant de l'échelon local c'est-à-dire des écoles.

Ces archives ont probablement suivi les multiples regroupements d'écoles jusqu'à leur remise aux autorités allemandes et seraient donc aujourd'hui conservées en Allemagne.

III.3 Procédure de classement

Éliminations et accroissements

Avant son traitement, la série mesurait près de 7,5 mètres linéaires. Les éliminations effectuées au cours du classement ont uniquement porté sur les documents présents en plusieurs exemplaires. Plus de 2 mètres linéaires ont ainsi été éliminés. La série représente désormais 5,5 mètres linéaires. Contrairement aux prescriptions qui appellent à l'élimination des factures, celles-ci ont été conservées. En effet, aucun document comptable récapitulatif n'ayant été trouvé et considérant l'intérêt et l'importance de ces documents dans le cadre de la Formation Professionnelle Accélérée, il a été décidé de les garder.

La direction de la FPA ayant cessé son activité en 1952, cette série est en conséquence considérée comme close et n'est donc pas susceptible d'accroissement.

Classement

Le plan de classement adopté est le suivant : administration et organisation, Service matériel, formations, élèves et enfin dossiers des écoles. Ce plan tend à refléter les différentes fonctions de la FPA tout en respectant le mode de constitution originel des dossiers tel qu'il avait été adopté par le producteur, c'est à dire l'Échelon Central. L'organisation de nombreux dossiers ayant été bouleversée, une partie du travail de classement consista à rétablir l'ordre originel de ces documents.

La première partie "administration et organisation" (PDR/FPA 1-7) concerne la création de la FPA, son activité, sa dissolution ainsi que le fonctionnement de l'Échelon Central.

La seconde partie du plan de classement (PDR/FPA 8-41) est consacrée au Service matériel, à ses tâches de centralisation des commandes, de gestion du matériel ainsi qu'à l'inventaire du matériel de la FPA.

La troisième partie intitulée "Formations" (PDR/FPA 42-96) concerne les différentes disciplines enseignées, le contenu et l'organisation générale des cours, la gestion du personnel enseignant, l'enseignement des langues et enfin l'organisation générale des épreuves de fin de stage et du testing professionnel. Les épreuves de fin de stage, également appelées examens de fin de stage, ne sont abordées ici que de façon générale. La tenue des épreuves au sein des différentes écoles est traitée dans les "dossiers des écoles". Cette organisation du plan de classement a été décidée à partir de l'organisation des documents réalisée par le service de FPA lui même et ceci dans un souci de respect de l'ordre originel. Ainsi, par exemple, les procès-verbaux d'examens de fin de stage ont été conservés tels qu'ils étaient classés, c'est-à-dire avec les dossiers généraux dans la partie "formations", alors que les bordereaux d'envoi de ces procès-verbaux ont quant à eux été conservés dans "dossiers des écoles".

La quatrième partie de ce plan de classement est consacrée aux élèves (PDR/FPA 97-134). La dénomination de "stagiaires" est également utilisée pour nommer les élèves suivant les cours de FPA. Cette rubrique est consacrée au statut et au traitement des élèves, à l'organisation de leur recrutement ainsi qu'aux effectifs.

Conformément à l'organisation initiale des documents, cette partie concerne uniquement les généralités ayant trait aux élèves ; pour les cas particuliers des stagiaires ayant fréquenté une école spécifique, il est nécessaire de se référer à "dossiers des écoles".

La dernière partie du plan de classement correspond à la rubrique "écoles" (PDR/FPA 135-153) qui concerne dans un premier temps la législation et la réglementation relatives aux écoles FPA également appelées centres FPA. La seconde sous-partie est, quant à elle, consacrée aux dossiers des écoles qui avaient été constitués par le service FPA. Ces dossiers portent généralement sur les mêmes thèmes : création de l'école, formations dispensées, inspections, personnel du centre, stagiaires fréquentant l'école, épreuves de fin de stage organisés dans cette même école, utilisation du matériel provenant du service matériel. Le choix de ces thèmes a été élaboré à partir de l'organisation dessinée par l'Échelon central et ceci toujours dans un objectif de respect de l'ordre originel de la série.

IV. Intérêt des documents et orientation de recherches

Les archives de la Formation Professionnelle Accélérée sont susceptibles d'intéresser en premier lieu l'histoire des Personnes Déplacées et Réfugiées. Ces documents permettent en effet d'observer leur mode de vie dans les camps de réfugiés ainsi que leurs activités, notamment professionnelles, en Zone Française d'Occupation. Ils éclairent également sur la vision que les autorités d'occupation avaient des personnes déplacées.

Ces archives permettent également d'étudier l'émigration des réfugiés après la guerre. Les documents comportent des informations relatives aux exigences des pays d'accueil, aux procédures d'émigration ainsi qu'aux conditions de celle-ci.

Les programmes d'enseignement professionnel ainsi que les coffrets pédagogiques peuvent intéresser l'histoire des techniques d'enseignement et plus précisément des techniques de formations professionnelles.

V. Condition d'accès et d'utilisation

Cette série possède le statut d'archives publiques soumises au code du patrimoine. Les manuels pédagogiques présents dans ces documents sont quant à eux soumis au droit d'auteur.

La reproduction de documents donne lieu à la perception d'un droit de reproduction. Toute publication est soumise à autorisation.

L'état matériel des archives ne pose aucun obstacle à leur consultation. Toutefois, une partie des documents est rédigée en langue allemande et ponctuellement, ukrainienne.

VI. Informations sur la description

Cet instrument de recherche a été élaboré conformément à la norme générale et internationale de description archivistique (ISAD-G) et à la norme internationale sur les notices d'autorités archivistiques relatives aux collectivités, aux personnes et aux familles (ISAAR-CPF).

BIBLIOGRAPHIE

Sources imprimées

- ✓ ECOSOC, United Nations. *Rapport du Comité spécial des Réfugiés et des Personnes déplacées*. Genève, 1946.
- ✓ HAMBRO, Carl, PIERCE, Williams. *Rapport sur les progrès et les perspectives de rapatriement et de réinstallation des réfugiés et personnes déplacées*. Lake Succes, 1948.
- ✓ Haut Commissariat de la République française en Allemagne – Service des Personnes Déplacées. *Sept ans d'activité en faveur des Personnes Déplacées en Zone française d'occupation – 1945-1952*. Imprimerie nationale, s.d.
- ✓ Organisation Internationale des Réfugiés. *Statistiques démographiques des réfugiés*. Genève, 1948.
- ✓ World Council of Churches. *Report from Salzburg*. Conference in Salzburg on Austria's refugee problems, January 17-19 1950. Genève, 1950.

Ouvrages généraux sur les personnes déplacées et les réfugiés

- ✓ COHEN, Daniel. *Naissance d'une nation : les personnes déplacées de l'après-guerre, 1945 – 1951*. Genèses t.1, n°38, 2000.
- ✓ GINESY, Robert. *La Seconde Guerre Mondiale et les déplacements de population*. Paris, 1948.

- ✓ HERREMANS, Maurice-Pierre. *Personnes Déplacées (rapatriés, disparus, réfugiés)*. Ruisbroeck : Éditions Marie-Julienne, 1948.

- ✓ HOLBORN, Louise. *L'organisation internationale pour les réfugiés, agence spécialisée des Nations-Unies 1946-1952*. Paris : PUF, 1955.

- ✓ JACOBMEYER Wolfgang. *Vom Zwangsarbeiter zum heimatlosen Ausländer : die Displaced Persons in Westdeutschland 1945-1951*. Göttingen: Vandenhoeck & Ruprecht, 1985.

- ✓ MASPERO, Julia. *Les personnes déplacées dans les zones françaises d'occupation en Allemagne et en Autriche (1945-1949). Etude générale et cas polonais*. Mémoire Master 2 Recherche soutenu à l'Université de Paris I. 2007.

- ✓ NOURISSIER, François. *L'homme humilié. Sort des réfugiés et « personnes déplacées », 1912-1950*. Paris: Éditions Spes, 1950.

- ✓ VERNANT Jacques. *Les Réfugiés dans l'après-guerre*. Monaco: Editions du Rocher, 1953.

- ✓ WYMAN Mark. *DP-Europe's Displaced Persons, 1945-1951*. Philadelphie: Associated University Press, 1989.

SITOGRAPHIE

- ✓ <http://www.dpcamps.org>

- ✓ <http://www.ena.lu>

- ✓ <http://www.its-arolsen.org>

Sources complémentaires

Archives du Ministère des Affaires Étrangères et Européennes, Bureau des Archives de l'occupation française en Allemagne et en Autriche (Colmar)

- ✓ **BADE (1945-1955).** La série de la Délégation provinciale pour le Bade-Sud du fonds du Haut-Commissariat de la République française en Allemagne contient, au sein de la sous-série du Service des Affaires politiques, les dossiers de la Section PDR. Ceux-ci, cotés Bade 815 à Bade 954, traitent essentiellement des activités de la section PDR, de l'administration des camps ainsi que du service médical.

- ✓ **RP (1945-1955).** La série de la Délégation provinciale pour le Land Rhénanie - Palatinat du fonds du Haut-Commissariat de la République française en Allemagne contient des documents sur les déportés, réfugiés, prisonniers et victimes du nazisme au sein du dossier RP 197 classé dans la sous-série Délégation générale.

- ✓ **PDR (1945-1955).** La série de la Direction des personnes déplacées et réfugiées du fonds du Haut-Commissariat de la République française en Allemagne contient notamment :
 - La sous-série PDR 3, qui concerne l'organisation et le fonctionnement de la Direction des PDR, contient des dossiers sur les relations de ce service avec l'OIR, des rapports d'activité comprenant des informations/parties sur les FPA, etc.

 - Les archives de la 3^e section de la direction des PDR, en cours de classement, portent sur la gestion des personnes déplacées en ZFO.

On y trouve des dossiers relatifs à la gestion des camps PDR, au rapatriement, à l'émigration et à la circulation des PDR, etc.

- ✓ **BONN (1945-1955).** La Série des dossiers rapatriés de l'Ambassade de France à Bonn du Fonds du Haut-Commissariat de la République française en Allemagne contient les dossiers confiés par le HCRFA à cette Ambassade lors de sa création pour assurer le suivi des affaires en cours. La sous-série section administrative comporte une partie sur les PDR cotée Bonn ADM IV. Il s'agit de dossiers portant sur les recherches, le rapatriement et l'émigration des personnes déplacées ainsi que sur les relations entre la section PDR et des organismes internationaux (UNRAA, OIR).

- ✓ **GFCC DPA/23-24 (1945-1948).** Le Groupe Français au Conseil de Contrôle comprend un répertoire des personnes déplacées. Les documents relatifs à ce répertoire traitent des décisions prises par le conseil interallié. Une partie porte notamment sur la réglementation Alliée relative aux PDR.

- ✓ **AUT/PDR (1945-1955).** Cette série du fonds du Haut-Commissariat de la République française en Autriche contient les archives de la Section des Personnes Déplacées et Réfugiés en zone française d'occupation en Autriche qui est l'équivalent autrichien de la Direction des personnes déplacées du HCRF en Allemagne. On y trouve des dossiers portant sur l'organisation, l'administration et les opérations de la section PDR ainsi que sur les services PDR régionaux du Tyrol et du Vorarlberg.

Archives du Ministère des Affaires Étrangères et Européennes, salle de lecture du Quai d'Orsay

Le fonds du Commissariat général aux Affaires allemandes et autrichiennes est actuellement conservé au service du quai d'Orsay. Il pourrait potentiellement contenir des dossiers relatifs aux PDR au sein des documents cotés AAA21/2, AAA66-68, AAA74/1, AAA196, AAA203-205 et AAA824-825.

Archives Nationales, Paris

Les archives nationales conservent les archives de l'Organisation Internationale pour les Réfugiés.

Service International de Recherches (Bad-Arolsen - Allemagne)

Les fichiers et les dossiers nominatifs des PDR de la zone française d'occupation y sont conservés. Ce service conserve notamment tous les dossiers individuels des personnes prises en charge par les Alliés ainsi que les listes d'immigration.

Sommaire

PDR/FPA 1-7. Administration et organisation (1946-1952).

- PDR FPA 1-3. Création de la FPA (1946-1950).
- PDR FPA 4. Fonctionnement de l'Échelon Central (1948-1949).
- PDR FPA 5. Activité de la FPA (1949-1950).
- PDR/FPA 6-7. Dissolution de la FPA (1950-1952).

PDR/FPA 8-41. Service matériel (1948-1951).

- PDR/FPA 8-13. Achats et attributions en faveur du Service matériel (1948-1951).
- PDR/FPA 14-41. Inventaire du matériel FPA (1949-1950).

PDR/FPA 42-96. Formations ([1924] 1946-1950).

- PDR/FPA 42. Disciplines enseignées (1948-1950).
- PDR/FPA 43-56. Cours (1934-1950, s.d.).
- PDR/FPA 57-91. Personnel enseignant (1924-1949, s.d.).
- PDR/FPA 92. Enseignement des langues (1949-1950).
- PDR/FPA 93-95. Organisation des épreuves de fin de stage (1946-1950).

PDR/FPA 96. Testing professionnel (1948-1950).

PDR/FPA 97-134. Elèves (1948-1951).

PDR/FPA 97. Statut et traitement (1948-1950).

PDR/FPA 98-132. Recrutement (1949-1950, s.d.).

PDR/FPA 133-134. Effectifs (1948-1951) .

PDR/FPA 135-153. Écoles (1946-1952).

PDR/FPA 135-136. Législation et réglementation (1948-1951).

PDR/FPA 137-153. Dossiers des écoles (1946-1952).

PDR/FPA 137. Amerikahof (1948-1950).

PDR/ FPA 138. Centre de Bad Kreuznach, école de Kuhberg
(1949-1950).

PDR/ FPA 139. Diez (1949-1951).

PDR/ FPA 140. Fribourg (1948-1950).

PDR/ FPA 141. Gutach (1949-1950).

PDR/ FPA 142. Hausen (1948-1950).

PDR/ FPA 143. Herrenalb (1949-1950).

PDR/ FPA 144. Kaiserslautern (1948-1952).

PDR/ FPA 145. Kandel (1948-1950).

PDR/ FPA 146. Laupheim (1948-1950).

PDR/ FPA 147. Centre OIR de Lindlich (1949-1951).

- PDR/ FPA 148. Münsingen (1948-1950).
- PDR/ FPA 149. Nonnenhof (1948-1951).
- PDR/ FPA 150. Ravensbourg (1947-1950).
- PDR/ FPA 151. Schömburg (1949-1950).
- PDR/ FPA 152. Schramberg (1946-1951).
- PDR/ FPA 153. Wangen (1948-1950).

Table des sigles et abréviations

CCFA	Commandement en chef français en Allemagne
CPOIR	Commission préparatoire de l'organisation internationale pour les réfugiés
DP'S	Displaced persons
EC	Echelon central
EFS	Epreuves de fin de stage
FPA	Formation professionnelle accélérée
GM	Gouvernement militaire
HCRFA	Haut-Commissariat de la République française en Allemagne
IRO (nom anglais)	International Refugee Organization (voir OIR)
PDR	Personnes déplacées réfugiées
OIR (nom français)	Organisation internationale pour les réfugiés (voir IRO)
TOA	Troupes d'occupation en Allemagne
UNRRA	United Nations Relief and rehabilitation administration
YMCA	Young Men's Christian Association
ZFO	Zone française d'occupation

Répertoire numérique détaillé

Administration et organisation

PDR/FPA 1-7 (1946-1952).

PDR FPA 1-3. Création de la FPA³⁶.

1946-1950

PDR/FPA 1. Problème du rétablissement des Personnes Déplacées.

1947-1949

Dossier 1. Assistance aux Personnes Déplacées, collaboration entre l'OIR et les autorités françaises : accord, compte rendu, notes de service, correspondance (1947-1949).

Dossier 2. Émigration des Personnes Déplacées, nécessité de qualifications et de compétences professionnelles : notes de service, correspondance (1947-1949).

Dossier 3. Enquêtes et recensements portant sur les personnes déplacées (1948-1949).

Etat en zone française : rapport d'enquête, tableaux d'effectifs (1948).

Recensement professionnel : état numérique, notes d'information, notes de service, correspondance (1948-1949).

Contrôle de la mise au travail, établissement de fiches et fichiers professionnels : instructions, extrait du fichier central, notes de service, correspondance (1948-1949).

PDR/FPA 2. Mise en place de la FPA.

1948-1949

Dossier 1. Réflexions et travaux préparatoires : rapports, compte rendu, fiches d'information, correspondance (1948).

³⁶ Voir introduction page 6-7.

Dossier 2. Obligation de mise au travail des Personnes Déplacées : avis aux personnes déplacées, correspondance (1948).

Dossier 3. Plan général de la Formation Professionnelle Accélérée (1948-1949).

Mesures adoptées : instructions, procès-verbal, ordre du jour, fiches d'information, correspondance (1948-1949).

Bilan et difficultés d'application : statistiques, notes et fiches d'information, correspondance (1948-1950).

PDR/FPA 3. Création d'écoles.

1946-1950

Dossier 1. Centres de formation professionnelle en activité au moment de la création de la FPA : correspondance (1946-1948).

Dossier 2. Installations disponibles, exploitation et aménagement : mémoire, plans, état des lieux, correspondance (1946-1950).

Dossier 3. Processus de création de centres de formation : convention, notes d'information, correspondance (1948-1949).

Dossier 4. Projets d'organisation sans suite : rapports, inventaires techniques, comptes-rendus, correspondance (1948-1949).

Dossier 5. Etat des démarches et bilan des créations : compte rendu, bulletin administratif, tableau récapitulatif, correspondance (1948-1949).

PDR FPA 4. Fonctionnement de l'Échelon Central³⁷.

1948-1949

Dossier 1. Services de Rastatt : notes de service, correspondance (1949).

³⁷ Voir introduction page 9.

Dossier 2. Services de Ravensbourg : compte rendu, catalogue de bibliothèque, liste du personnel, correspondance [1948-1949].

Dossier 3. Regroupement et transfert des services à Herrenalb : notes d'information, correspondance (1949).

PDR FPA 5. Activité de la FPA (classement chronologique).

1949-1950

Dossier 1. Année 1949.

Etat des écoles : rapport (1949).

Visite des écoles : compte rendu, correspondance [1949].

Dossier 2. Année 1950.

Activité du service de la FPA: compte rendu et annexes (1950).

Fonctionnement des écoles : comptes-rendus (1950).

PDR/FPA 6-7. Dissolution de la FPA³⁸.

1950-1952

PDR/FPA 6. Regroupements et fermetures d'écoles.

1950-1951

Dossier 1. Fin de la collaboration avec l'OIR : correspondance (1950).

Dossier 2. Ecoles de Gutach, Schömberg, Amerikahof, Laupheim, Schramberg, procédures de fermetures : correspondance (1950).

Dossier 3. Réorganisation de la FPA, transfert de l'ensemble des écoles à Diez et Kaiserslautern : avant-projets, correspondance (1950-1951).

³⁸ Voir introduction page 7.

PDR/FPA 7. Fermeture de Kaiserslautern.

1951-1952

- Dossier 1. Bâtiments et installations, état des lieux avant la fermeture : inventaire, plans (1951).
- Dossier 2. Remise de l'école aux autorités allemandes du Land Rhéno-Palatin : procès-verbal de remise de l'école, retranscription d'intervention radio, compte rendu de visite, correspondance (1951-1952).

Service matériel³⁹

PDR/FPA 8-41 (1948-1951).

PDR/FPA 8-13. Achats et attributions en faveur du Service matériel.

1948-1951

PDR/FPA 8. Commandes de matériel, centralisation : factures, bons de commande, devis, correspondance (classement par ordre alphabétique des écoles, 1949-1951).

- Dossier 1. Diez (1949).
- Dossier 2. Fribourg (1950).
- Dossier 3. Gutach (1950).
- Dossier 4. Hausen (1950).
- Dossier 5. Herrenalb – Échelon Central (1950-1951).
- Dossier 6. Kaiserslautern (1950-1951).
- Dossier 7. Kandel (1949).
- Dossier 8. Nonnenhof (1950-1951).
- Dossier 9. Ravensbourg (1950).
- Dossier 10. Schramberg (1950).
- Dossier 11. Wangen (1950).

PDR/FPA 9. Achat dans le commerce local et attribution des magasins central et régionaux : factures, bons de distribution, reçus, bons et certificats de prise en compte (classement par Land puis par ordre alphabétique des écoles).

1948-1950

- Dossiers 1-2. Bade (1949-1950).
 - Dossier 1. Fribourg (1949-1950).
 - Dossier 2. Gutach (1949-1950).

³⁹ Voir introduction page 9.

- Dossier 3. Rhénanie-Palatinat (1948-1950).
- Dossier 3. Kaiserslautern (1948-1950).
- Dossiers 4-11. Wurtemberg (1948-1950).
- Dossier 4. Amerikahof (1949-1950).
- Dossier 5. Hausen (1948-1950).
- Dossier 6. Herrenalb (1949-1950).
- Dossier 7. Laupheim (1949-1950).
- Dossier 8. Lindlich (1949-1950).
- Dossier 9. Nonnenhof (1949-1950).
- Dossier 10. Ravensbourg (1949).
- Dossier 11. Schramberg (1949-1950).

PDR/FPA 10. Attribution de machine par le service réparations et restitutions : listes de machines, bons de blocage, comptes-rendus, notes de service, correspondance (1949-1950).

PDR/FPA 11-13. Collaboration avec l'OIR⁴⁰.

1949-1950

PDR/FPA 11. Equipement, outillage et matière d'œuvre nécessaires à la formation professionnelle des personnes déplacées, demandes d'affectation effectuées auprès de l'OIR : listes, correspondance (1949).

Dossier 1. 2^{ème} trimestre.

Dossier 2. 3^{ème} trimestre.

Dossier 3. 4^{ème} trimestre.

PDR/FPA 12. Matériel et outillage affectés à la FPA par l'OIR : inventaires, factures, bons de prise en charge, correspondance (1948-1951).

⁴⁰ Voir introduction page 9.

PDR/FPA 13. Prise en charge de l'école de Ravensbourg par le service de la FPA, cession du matériel technique de l'OIR : inventaires, bons de prise en charge, correspondance (1949).

PDR/FPA 14-41. Inventaire du matériel FPA.

1949-1950

PDR/FPA 14. Obligation pour les écoles de réaliser un inventaire mensuel du matériel : inventaire, correspondance (1949-1950).

PDR/FPA 15-20. Balance quantité outillage et matière d'œuvre : fiches d'inventaire (classement par ordre alphabétique du matériel, s.d.).

PDR/FPA 15. A à B.

PDR/FPA 16. C à E.

PDR/FPA 17. F.

PDR/FPA 18. G à M.

PDR/FPA 19. N à P.

PDR/FPA 20. R à V.

PDR/FPA 21. Affectation de matériel aux bureaux de l'Échelon Central : bons de prise en compte, bons de sortie, bons de distribution, fiche matérielle, correspondance (1949-1950).

PDR/FPA 22-41. Comptabilité du matériel par écoles (1949-1951).

PDR/FPA 22. Amerikahof (1949-1950).

Dossier 1. Affectation du matériel à l'école : bons de prise en compte, bons de sortie (1949-1950).

Dossier 2. Réforme, consommation, perte, vol du matériel : bulletins de réforme (1950).

Dossier 3. Regroupement et remise du matériel : bons de prise en compte (1950).

- PDR/FPA 23. Diez (1949-1950).
- Dossier 1. Affectation du matériel à l'école : bons de prise en compte, bons de sortie (1949-1950).
 - Dossier 2. Réforme, consommation, perte, vol du matériel : bulletins de réforme et de consommation (1950).
 - Dossier 3. Regroupement et remise du matériel : bons de prise en compte (1950).
 - Dossier 4. Travail effectué sur le matériel : procès-verbaux de transformation (1950).
- PDR/FPA 24. Fribourg (1949-1950).
- Dossier 1. Affectation du matériel à l'école : bons de prise en compte, bons de sortie (1949-1950).
 - Dossier 2. Réforme, consommation, perte, vol du matériel : bulletins de réforme et de consommation (1950).
 - Dossier 3. Regroupement et remise du matériel : bons de prise en compte, correspondance, inventaire (1950).
- PDR/FPA 25. Gutach (1949-1950).
- Dossier 1. Affectation du matériel à l'école : bons de prise en compte, bons de sortie (1949-1950).
 - Dossier 2. Réforme, consommation, perte, vol du matériel : bulletins de réforme (1950).
 - Dossier 3. Regroupement et remise du matériel : bons de prise en compte,

correspondance (1950).

PDR/FPA 26. Hausen (1949-1951).

- Dossier 1. Affectation du matériel à l'école : bons de prise en compte, bons de sortie (1949-1951).
- Dossier 2. Réforme, consommation, perte, vol du matériel : bulletins de réforme et de consommation (1949-1951).
- Dossier 3. Regroupement et remise du matériel : bons de prise en compte, correspondance (1949-1950).
- Dossier 4. Travail effectué à partir du matériel : procès-verbaux de transformation (1949-1950).

PDR/FPA 27. Herrenalb (1949-1951).

- Dossier 1. Affectation du matériel aux écoles : bons de prise en compte, bons de sortie (1949-1950).
- Dossier 2. Réforme, consommation, perte, vol du matériel : bulletins de réforme et de consommation (1949-1951).
- Dossier 3. Regroupement et remise du matériel : bons de prise en compte, correspondance (1950-1951).

PDR/FPA 28. Kandel (1949-1951).

- Dossier 1. Affectation du matériel à l'école : bons de prise en compte, bons de sortie (1949-1950).
- Dossier 2. Réforme, consommation, perte, vol du matériel : bulletins de réforme (1949-1950).
- Dossier 3. Regroupement et remise du matériel : inventaire, correspondance (1949-1950).

- Dossier 4. Travail effectué à partir du matériel : procès-verbaux de transformation (1950-1951).
- PDR/FPA 29. Laupheim (1949-1951).
- Dossier 1. Affectation du matériel à l'école : bons de prise en compte, bons de sortie (1949-1950).
- Dossier 2. Réforme, consommation, perte, vol du matériel : bulletins de réforme (1950).
- Dossier 3. Regroupement et remise du matériel : bons de prise en compte (1950-1951).
- PDR/FPA 30. Nonnenhof (1949-1951).
- Dossier 1. Affectation du matériel à l'école : bons de prise en compte, bons de livraison (1949-1951).
- Dossier 2. Réforme, consommation, perte, vol du matériel : bons de sortie, bulletins de réforme et consommation (1950-1951).
- Dossier 3. Regroupement et remise du matériel : bons de prise en compte, correspondance (1950-1951).
- Dossier 4. Travail effectué à partir du matériel : procès-verbaux de transformation (1950).
- PDR/FPA 31. Ravensbourg (1949-1950).
- Dossier 1. Affectation du matériel à l'école : bons de prise en compte, bons de sortie (1949-1950).
- Dossier 2. Réforme, consommation, perte, vol du matériel : bons de sortie, bulletins de réforme et consommation (1949-1950).
- Dossier 3. Regroupement et remise du matériel : procès-verbal, bons de prise en

compte, correspondance (1950-1951).

PDR/FPA 32. Schramberg (1949-1950).

- Dossier 1. Affectation du matériel à l'école : bons de prise en compte, bons de sortie (1949-1950).
- Dossier 2. Réforme, consommation, perte, vol du matériel : bulletins de réforme et consommation (1949-1950).
- Dossier 3. Regroupement et remise du matériel : bons de prise en compte (1949-1950).
- Dossier 4. Travail effectué à partir du matériel : procès-verbaux de transformation (1949-1950).

PDR/FPA 33. Wangen (1950-1951).

- Dossier 1. Affectation du matériel à l'école : bons de sortie (1950).
- Dossier 2. Réforme, consommation, perte, vol du matériel : bon de reversement, procès-verbaux de perte, correspondance (1950-1951).
- Dossier 3. Regroupement et remise du matériel : correspondance (1950-1951).

PDR/FPA 34-41. Kaiserslautern (1949-1951).

- PDR/FPA 34- 39. Affectation du matériel à l'école : bons de sortie, bons de prise en compte (1949-1951).
- PDR/FPA 34. Juin 1949 - novembre 1950.
- PDR/FPA 35. Décembre 1950 - janvier 1951.
- PDR/FPA 36. Février - avril 1951.

	PDR/FPA 37.	Mai - juin 1951.
	PDR/FPA 38.	Juillet - septembre 1951.
	PDR/FPA 39.	Octobre - novembre 1951.
	PDR/FPA 40.	Réforme, consommation, perte, vol du matériel : bulletins de réforme (1950-1951).
	PDR/FPA 41.	Remise du matériel des écoles regroupées à Kaiserslautern : bons de prise en compte (1950-1951).

Formations⁴¹

PDR/FPA 42-96 (1924-1950).

PDR/FPA 42. Disciplines enseignées 1948-1950

- Dossier 1. Formations dispensées par les écoles FPA : listes, notes de service, correspondance (1948-1949).
- Dossier 2. Places disponibles par formation : listes, notes de service, correspondance (1948-1950).
- Dossier 3. Effectifs des stagiaires par formation : listes (1949).

PDR/FPA 43-56. Cours. 1934-1950, s.d.

- PDR/FPA 43. Programmes : tableaux généraux (1945-1946).
- PDR/FPA 44. Outils homologués : fiches techniques (1934-1940).
- PDR/FPA 45. Supports d'enseignement : dessins techniques (s.d.).
- PDR/FPA 46-54. Exercices. 1947-s.d.
- PDR/FPA 46-53. Matériel : coffrets pédagogiques⁴², photographies des coffrets (classement par discipline) s.d.
- PDR/FPA 46. Ajustage (s.d.).
- PDR/FPA 47. Cordonnerie (s.d.).
- PDR/FPA 48. Forge (s.d.).

⁴¹ Voir introduction page 8.

⁴² Coffrets en bois contenant des outils et des manuels relatifs à chacune des disciplines. Dimensions : 50 cm x 40 cm.

PDR/FPA 49. Fraisage (s.d.).
PDR/FPA 50. Soudure à l'arc (s.d.).
PDR/FPA 51. Soudure autogène (s.d.).
PDR/FPA 52. Tissage (s.d.).
PDR/FPA 53. Tournage (s.d.).

PDR/FPA 54. Notation : notice (1947).

PDR/FPA 55. Travaux effectués : feuilles de rentabilité (classement par ordre alphabétique des écoles).
1949-1950

Dossier 1. Ecole de Diez (1949-1950).
Dossier 2. Ecole de Fribourg (1949-1950).
Dossier 3. Ecole de Gutach (1949-1950).
Dossier 4. Ecole de Hausen (1949-1950).
Dossier 5. Ecole de Kaiserslautern (1950).
Dossier 6. Ecole de Nonnenhof (1950).

PDR/FPA 56. Ateliers de formation, équipement : listes, spécimens, plans (1946-1948).

PDR/FPA 57-91. Personnel enseignant.

1924-1950, s.d.

PDR/FPA 57. Professeurs et moniteurs des centres de formation : état numérique, correspondance (1947-1950).

PDR/FPA 58. Formation pédagogique des moniteurs : emploi du temps (1949).

PDR/FPA 59-91. Méthodes de formations à l'usage des enseignants : collection de manuels (classement par discipline).
1924-1948, s.d.

PDR/FPA 59.	Enseignement général des métiers ruraux et urbains (1941-1947).
PDR/FPA 60.	Textile (1943-1948).
PDR/FPA 61.	Travaux ménagers masculins (1945).
PDR/FPA 62.	Mécanique générale (1945-1948).
PDR/FPA 63.	Limousinerie (s.d.).
PDR/FPA 64.	Enduit-rejointement (1946-s.d.).
PDR/FPA 65.	Briquetage (1946-1947).
PDR/FPA 66.	Charpente en bois (s.d.).
PDR/FPA 67.	Dessin du bâtiment (s.d.).
PDR/FPA 68.	Béton armé (s.d.).
PDR/FPA 69.	Fumisterie industrielle (1946-1947).
PDR/FPA 70.	Chaudronnerie (1940).
PDR/FPA 71.	Forge-serrurerie (1945-1947).
PDR/FPA 72.	Fraisage (s.d.).
PDR/FPA 73.	Tournage (1947).
PDR/FPA 74.	Soudure oxyacéthylique (s.d.).
PDR/FPA 75.	Soudure électrique à l'arc (s.d.).
PDR/FPA 76.	Plomberie (1946).
PDR/FPA 77.	Peinture en bâtiment (1924-1946).
PDR/FPA 78.	Électricité (1937-1946).
PDR/FPA 79.	Ajustage (1947).
PDR/FPA 80.	Rectification (1947).
PDR/FPA 81.	Terrasse-boisage (1946-1947).
PDR/FPA 82.	Menuiserie-ébénisterie (1947,s.d.).
PDR/FPA 83.	Charpenterie (s.d.).

PDR/FPA 84.	Couverture (1946).
PDR/FPA 85.	Bûcheronnage (1945).
PDR/FPA 86.	Bâtiment-maçonnerie (1943-1946).
PDR/FPA 87.	Métiers du bois (1945-1947).
PDR/FPA 88.	Métaux en feuilles (1946-1948).
PDR/FPA 89.	Carrier (1945-1946).
PDR/FPA 90.	Dessin industriel (1945-1946).
PDR/FPA 91.	Plâtrerie (1946-1947).

PDR/FPA 92. Enseignement des langues.

1949-1950

Dossier 1.	Organisation et fonctionnement : rapports statistiques mensuels, instruction, emploi du temps, note de service, correspondance (1949-1950).
Dossier 2.	Professeurs, candidatures et recrutement : correspondance (1949-1950).
Dossier 3.	Apprentissage, méthode linguaphone : comptes-rendus de conférences, correspondance (1950).
Dossier 4.	Équipement linguaphone : inventaires, correspondance (1949-1950).

PDR/FPA 93-95. Organisation des épreuves de fin de stage.⁴³

1946-1950

PDR/FPA 93.	Sujets d'examens : spécimens (1946-1948).
PDR/FPA 94.	Epreuves exécutées sous le contrôle de l'OIR, organisation : ordre administratif, correspondance (1949-1950).

⁴³ Ne concerne que des généralités relatives aux épreuves de fin de stage. Pour l'étude des examens spécifiques à chacune des écoles se référer aux dossiers des écoles (PDR/FPA 137-153.).

PDR/FPA 95. Résultats : procès-verbaux⁴⁴ (1949-1950).

PDR/FPA 96. Testing professionnel.

1948-1950

- Dossier 1. Commissions de vérification des qualifications professionnelles de l'OIR (1948-1950).
Passage en province : correspondance (1948-1950).
Fonctionnement : rapport, correspondance (1949-1950).
- Dossier 2. Délégation de responsabilité de l'OIR aux chambres de métiers allemandes : correspondance (1950).
- Dossier 3. Branches professionnelles faisant l'objet de tests : offres d'emploi, correspondance (1950).
- Dossier 4. Personnes Déplacées candidates pour le plan de placement, envoi au testing : correspondance, états nominatifs, listes (1950).
- Dossier 5. Résultats et conclusions des examens professionnels : attestation, certificats, ordre administratif, correspondance (1948-1950).

⁴⁴ Voir introduction page 15-16.

Elèves

PDR/FPA 97-134 (1948-1951).

PDR/FPA 97. Statut et traitement.

1948-1950

- Dossier 1. Situation des stagiaires FPA au regard de l'assistance de l'OIR : avis, notes d'information, correspondance (1948-1950).
- Dossier 2. Primes : note de service, correspondance (1948-1950).
- Dossier 3. Rationnement : rapports de nutritionnistes, ordonnance, correspondance (1948-1949).

PDR/FPA 98-132. Recrutement⁴⁵.

1949-1950, s.d.

PDR/FPA 98. Organisation : ordres du jour de réunions, projets, notes de service, correspondance (1949-1950).

PDR/FPA 99-116. Propagande⁴⁶.

1949-1950

PDR/FPA 99. Diffusion d'affiches auprès des personnes déplacées : affiches, correspondance (1949-1950).

PDR/FPA 100-115. Diffusion de photographies prises dans les écoles FPA : photographies, négatifs, correspondance (classement par ordre alphabétique des écoles, 1950).

PDR/FPA 100. Amerikahof.

PDR/FPA 101. Diez.

PDR/FPA 102. Fribourg.

PDR/FPA 103. Gutach.

PDR/FPA 104. Hausen.

⁴⁵ Voir introduction page 8.

⁴⁶ Voir introduction page 8.

PDR/FPA 105.	Herrenalb.
PDR/FPA 106.	Kaiserslautern.
PDR/FPA 107.	Kandel.
PDR/FPA 108.	Kuhberg.
PDR/FPA 109.	Laupheim.
PDR/FPA 110.	Nonnenhof.
PDR/FPA 111.	Ravensbourg.
PDR/FPA 112.	Schömburg.
PDR/FPA 113.	Schramberg.
PDR/FPA 114.	Wangen.
PDR/FPA 115.	Négatifs.

PDR/FPA 116. Résultats : états numériques, correspondance (1949).

PDR/FPA 117. Conditions d'admission : exemplaire vierge de dossier de candidature, notes de service, correspondance (1949-1951).

PDR/FPA 118. Personnel FPA chargé du recrutement : listes nominatives, correspondance (1949).

PDR/FPA 119-129. Sélection, tests psychotechniques⁴⁷.

1949-1950, s.d.

PDR/FPA 119. Documents de gestion courante : exemplaire de test, exemplaire de fiche de transmission des conclusions d'examen (s.d.).

PDR/FPA 120-129. Dossiers individuels (classement par ordre alphabétique des noms de candidats, 1949-1950, s.d.).

PDR/FPA 120. A à Be.

PDR/FPA 121. Bo à C.

PDR/FPA 122. D à Gr.

⁴⁷ Voir introduction page 8.

PDR/FPA 123. Gu à J.
 PDR/FPA 124. Ka à Kr.
 PDR/FPA 125. Ku à Ma.
 PDR/FPA 126. Mi à Pl
 PDR/FPA 127. Po à Sl.
 PDR/FPA 128. So à Vi.
 PDR/FPA 129. Vo à Z.

PDR/FPA 130. Notes intéressant les personnes déplacées pour le recrutement d'apprentis (1949).

PDR/FPA 131. Candidatures de personnes déplacées. 1948-1950

Dossier 1. Spécimens de dossier de candidature (circa 1950).

Dossier 2. Fiches de candidature (1948).

Dossier 3. Listes nominatives de candidats (1948-1949).

PDR/FPA 132. Stagiaires recrutés : états nominatifs et numériques (1949-1950).

PDR/FPA 133-134. Effectifs.

1948-1951

PDR/FPA 133. Contrôle nominatif : répertoire, correspondance (1949-1950).

PDR/FPA 134. Listes nominatives établies par l'Échelon Central (classement par écoles, 1948-1950).

Dossier 1. Amerikahof (1949-1950).

Dossier 2. Diez (1949-1950).

Dossier 3. Fribourg (1949-1950).

Dossier 4. Gutach (1949-1950).

Dossier 5. Hausen (1948-1950).

Dossier 6. Kaiserslautern (1949-1951).

Dossier 7.	Kandel (1949-1950).
Dossier 8.	Laupheim (1949-1950).
Dossier 9.	Nonnenhof (1949-1950).
Dossier 10.	Ravensbourg (1949).
Dossier 11.	Schömburg (1949-1950).
Dossier 12.	Schramberg (1949-1950).
Dossier 13.	Wangen (1948-1950).
Dossier 14.	Écoles pour analphabètes (1949).

Écoles

PDR/FPA 135-153 (1946-1952).

PDR/FPA 135-136. Législation et réglementation.

1948-1951

PDR/FPA 135. Règlement (circa 1949).

PDR/ FPA 136. Assurances accident, souscription : extrait de la loi du Reich sur les accidents, fiche de renseignements, note d'information, correspondance (1948-1951).

PDR/FPA 137-153. Dossiers des écoles⁴⁸ (classement alphabétique).

1946-1952

PDR/FPA 137. Amerikahof.

1948-1950

Dossier 1. Création du centre, annexion des anciens domaines de la Luftwaffe : procès-verbaux, comptes-rendus de réunions, notes de travail, conventions, projet de contrat, rapports, schémas, correspondance (1948-1950).

Dossier 2. Inspection : comptes-rendus, correspondance (1949-1950).

Dossier 3. Enseignement agricole : programmes, notes d'informations (1949).

Dossier 4. Examens de fin de stage : comptes-rendus, listes nominatives de stagiaires, bordereaux d'envoi, correspondance (1949-1950).

Dossier 5. Outillage et matériel fournis par l'Échelon Central, approvisionnement : décomptes, listes, notes d'information, plans, correspondance (1948-1950).

⁴⁸ Voir introduction pages 10-13.

PDR/FPA 138. Centre de Bad Kreuznach, école de Kuhberg.

1949-1950

- Dossier 1. Enseignement destiné aux analphabètes ukrainiens, création et organisation : composition de dictée, correspondance (1949-1950).
- Dossier 2. Cours destinés aux illettrés, inspection : comptes-rendus (1950).
- Dossier 3. Examens finaux : bordereaux d'envoi, comptes-rendus, correspondance (1950).
- Dossier 4. Livres nécessaires à l'enseignement de la lecture, achat : correspondance (1949-1950).

PDR/FPA 139. Diez.

1949-1951

- Dossier 1. Ateliers de formation, création : rapports, plans, devis, correspondance (1949).
- Dossier 2. Activité : rapports, inventaire (1949).
- Dossier 3. Inspection : comptes-rendus, correspondance (1949-1950).
- Dossier 4. Personnel : listes nominatives, fiches individuelles de renseignements, correspondance (1949-1950).
- Dossier 5. Stagiaires : note de service, rapports, correspondance (1949-1950).
- Dossier 6. Examens de fin de stage : correspondance (1949-1950).
- Dossier 7. Matériel et outillage fournis par l'Échelon Central (1949-1951).

Acquisitions : inventaires (1950).

Engagement de dépenses : factures, notes d'information, correspondance (1949-1951).

Réparations : devis, comptes-rendus,

correspondance (1950).

PDR/FPA 140. Fribourg.

1948-1950

- Dossier 1. Transformation de l'école des arts et métiers de Fribourg en école FPA : projet d'organisation et d'installation, correspondance (1949).
- Dossier 2. Fonctionnement : rapports, compte rendu (1949-1950).
- Dossier 3. Inspection : comptes-rendus de visites et d'enquêtes, rapports, correspondance (1949-1950).
- Dossier 4. Disciplines enseignées (1948-1949).
- Radiotechnique : programmes d'enseignement, pétition, correspondance (1948-1949).
- Peinture et dessin en bâtiment : demandes de création, projet d'organisation, correspondance (1949).
- Mécanique générale : correspondance (1949).
- Dossier 5. Personnel : états nominatifs, fiches individuelles de renseignements, correspondance (1949-1950).
- Dossier 6. Stagiaires : correspondance (1948-1950).
- Dossier 7. Examens de fin de stage : bordereaux d'envoi, correspondance (1949-1950).
- Dossier 8. Engagement de dépenses : demandes d'engagement, factures, décomptes mensuels, correspondance (1950).
- Dossier 9. Matériel utilisé pour les formations : listes, devis estimatifs, correspondance (1948-1949).
- Dossier 10. Fermeture de l'école : correspondance (1948-1950).

PDR/FPA 141. Gutach.

1949-1950

- Dossier 1. Section de menuiserie, création et installation : correspondance, plans (1949).
- Dossier 2. Inspection : comptes-rendus (1949-1950).
- Dossier 3. Personnel : états nominatifs, attestation de travail, note d'information, fiches individuelles de renseignements, correspondance (1949-1950).
- Dossier 4. Stagiaires, renvois : correspondance (1950).
- Dossier 5. Examens de fin de stage : bordereaux d'envoi, correspondance (1950).
- Dossier 6. Locaux, travaux de réfection : devis, correspondance (1949).
- Dossier 7. Outillage, matériel et matière d'œuvre fournis par l'Échelon Central : décompte des frais, correspondance (1949-1950).

PDR/FPA 142. Hausen.

1948-1950

- Dossier 1. Installation d'une école FPA dans l'usine Weiper (1948-1949).
- Location : bail, évaluation de la valeur locative de la firme, extrait de registre du commerce, quittance de loyer, rapports, fiches d'informations, plans, correspondance (1948).
- Réquisition : fiches et notes d'information, correspondance (1949).
- Dossier 2. Inspection : rapports, comptes-rendus, correspondance (1949).
- Dossier 3. Réorganisation des cours : plan de réorganisation (1949-s.d.).
- Dossier 4. Personnel (1948-1950).

Effectifs : listes nominatives et numériques

(1949-1950).

Salaires : décomptes, correspondance (1948-1949).

Démissions : attestations et certificats de travail, lettres de services, curricula vitæ, correspondance (1948-1949).

Mesures disciplinaires : correspondance (1949).

Horaires de travail : emplois du temps (1949).

Dossier 5. Stagiaires (1949-1950).

Effectifs : états numériques (1949-1950).

Primes : correspondance (1949).

Candidatures : fiches de candidature, correspondance (1949).

Radiations : correspondance (1949-1950).

Dossier 6. Examens de fin de stage : listes nominatives des candidats, comptes-rendus, bordereaux d'envoi, correspondance (1948-1950).

Dossier 7. Transformation et aménagement de l'école, travaux : devis, plans, rapports, correspondance (1949).

Dossier 8. Outillage et matériel fournis par l'Échelon Central : factures, notes d'information, inventaires, bilan de commerce, correspondance (1948-1950).

PDR/ FPA 143. Herrenalb.

1949-1950

Dossier 1. Enseignement ménager féminin, organisation et fonctionnement : projet de création, programme, compte rendu (1949-1950).

Dossier 2. Fermeture de l'école, réquisition des locaux par l'Échelon Central : notes de service (1950).

Dossier 3. Stagiaires, candidatures reçues : liste nominative, notes de service, avis (1949).

Dossier 4. Matériel nécessaire aux cours d'enseignement ménager : inventaire, liste, correspondance (1949).

PDR/ FPA 144. Kaiserslautern.

1948-1952

Dossier 1. Section mécanique, création : rapports, note de service, correspondance (1949-1951).

Dossier 2. Fonctionnement : comptes-rendus, rapports [1949-1951].

Dossier 3. Inspection : rapports, correspondance (1949-1951).

Dossier 4. Disciplines enseignées : avis de recrutement, programmes, état des places disponibles, tableau récapitulatif, correspondance (1949-1952).

Dossier 5. Personnel (1949-1951).

Effectifs : listes nominatives (1950-1951).

Personnel étranger : fiches individuelles de renseignements (classement par ordre alphabétique, s.d.).

Salaires : décomptes, bordereaux de salaire, correspondance (1949-1952).

Recrutement et nominations : rapports, curricula vitæ, lettres de motivation, correspondance (1950-1951).

Réduction des effectifs et démissions : certificats de travail, fiches individuelles de renseignements, correspondance (1950-1951).

Discipline : comptes-rendus, rapports, correspondance (1949-1951).

Congés : listes, correspondance (1950).

Horaires : note de service, correspondance

(1951).

Dossier 6. Stagiaires (1949-1951).

Statut et traitement : notes d'information, reçu de colis de rationnement, menu type, correspondance (1949-1951).

Candidatures et admissions : fiches de candidature, notes d'informations, lettres de motivations, états numériques et nominatifs, décomptes des effectifs, projet relatif aux conditions d'admission, correspondance (1949-1951).

Mutations : demandes de mutation, rapports, correspondance (1949-1951).

Discipline : avis, dépôts de plaintes, rapport sur la conduite d'élèves, notes de service, correspondance (1949-1950).

Dossier 7. Examens de fin de stage (1949-1951).

Personnes déplacées ayant terminé leur stage, recensement : états nominatifs et numériques, correspondance (1950-1951).

Demande d'organisation d'examens : correspondance (1949-1950).

Fixation des dates d'examens : correspondance (1949-1950).

Résultats : états numériques et nominatifs, récapitulatifs des notes obtenues, certificats délivrés par la Handwerkskammer⁴⁹, bordereaux d'envoi, correspondance (1950-1951).

Dossier 8. Locaux et installations (1949-1951).

Estimation et inventaire : comptes-rendus, plans, rapports, correspondance (1949-1951).

Location des baraques : plans, correspondance (1951).

Travaux : dossier, devis, bilans prévisionnels,

⁴⁹ Handwerkskammer : Chambre des métiers

notes et fiches d'information, correspondance (1949-1951).

- Dossier 9. Matériel fourni par l'Échelon Central, approvisionnement et gestion : inventaires, devis, procès-verbal, reçus, comptes-rendus, correspondance (1948-1952).
- Dossier 10. Incendies survenus au sein du centre : listes nominatives, articles de presse, notes de service, rapports, correspondance (1949-1950).

PDR/ FPA 145. Kandel.

1948-1950

- Dossier 1. Cours de menuiserie, projet de création : correspondance (1948).
- Dossier 2. Installation d'un atelier de menuiserie dans l'entreprise Seiffert, location : projets, rapports, bail, notes d'informations, plans, correspondance (1949).
- Dossier 3. Inspections techniques : comptes-rendus (1949).
- Dossier 4. Question de la rééducation professionnelle des néo-réfugiés : correspondance (1950).
- Dossier 5. Personnel enseignant, salaire : correspondance (1949).
- Dossier 6. Matériel nécessaire aux cours de menuiserie : inventaire, liste, factures, correspondance (1949-1950).
- Dossier 7. Fermeture de l'école : correspondance (1949).

PDR/ FPA 146. Laupheim.

1948-1950

- Dossier 1. Ecole d'agriculture, création et installation : rapport, correspondance (1948-1949).
- Dossier 2. Fonctionnement : compte rendu, plans, correspondance (1950).

- Dossier 3. Inspection : comptes-rendus (1949-1950).
- Dossier 4. Personnel enseignant, rémunération : correspondance (1949).
- Dossier 5. Stagiaires : liste nominative, correspondance (1950).
- Dossier 6. Examens de fin de stage : bordereaux d'envoi, correspondance (1950).

PDR/ FPA 147. Centre OIR de Lindlich.

1949-1951

- Dossier 1. Création : correspondance (1949).
- Dossier 2. Elèves (1949-1951).
 Mutations par mesures disciplinaires : correspondance (1951).
 Visites pédagogiques d'établissements allemands : correspondance (1949).
- Dossier 3. Examens de fin de stage : décompte des frais, compte rendu, bordereaux d'envoi, liste nominative des candidats (1950).
- Dossier 4. Matériel, achat : devis, correspondance (1950).

PDR/ FPA 148. Münsingen.

1948-1950

- Dossier 1. Enseignement destiné aux analphabètes, création : fiches de renseignements, correspondance (1948-1949).
- Dossier 2. Cours d'alphabétisation, fonctionnement : compte rendu d'activité, correspondance (1949-1950).
- Dossier 3. Inspection : comptes-rendus (1950-1949).

- Dossier 4. Personnel enseignant : correspondance (1949-1950).
- Dossier 5. Elèves : états des primes, correspondance (1950-1949).
- Dossier 6. Examens de fin de stage : bordereaux d'envoi, compte rendu (1950).
- Dossier 7. Aménagement de l'école, travaux : note d'information, compte rendu, correspondance (1948).
- Dossier 8. Ouvrages nécessaires à l'enseignement de la lecture, achat : devis, correspondance (1950).

PDR/ FPA 149. Nonnenhof.

1948-1951

- Dossier 1. Création : correspondance [1948].
- Dossier 2. Fonctionnement et activité : compte rendu, rapport, correspondance (1948-1950).
- Dossier 3. Inspection : comptes-rendus, rapports, correspondance (1948-1950).
- Dossier 4. Installation de services de l'Échelon Central : note d'information, plans (1949).
- Dossier 5. Enseignement (1948-1950).
 Section apiculture : correspondance (1948-1949).
 Cours de conduite de tracteur : note d'information, correspondance (1949-1950).
- Dossier 6. Produits agricoles provenant des cours d'agriculture, répartition et utilisation : tableau récapitulatif, correspondance (1948-1951).
- Dossier 7. Personnel (1948-1950).
 Effectifs : états nominatifs, lettres de service (1949-1950).
 Candidatures reçues : fiches de candidature,

correspondance (1950).

Nominations et affectations : contrats, note de service, correspondance (1948-1950).

- Dossier 8. Stagiaires (1948-1951).
- Traitement, primes et rationnement : instruction, note d'information, correspondance (1948-1951).
- Candidatures reçues : liste nominative, correspondance (1948).
- Renvois : correspondance (1948).
- Contentieux, refus de laisser entrer dans l'école des personnes déplacées ayant été recrutées : convocation, correspondance (1948).
- Dossier 9. Examens de fin de stage : comptes-rendus, bordereaux d'envoi, correspondance (1949-1950).
- Dossier 10. Installations et occupation du sol : plans, correspondance (1948-1950).
- Dossier 11. Envois provenant de l'Échelon Central (1948-1950).
- Matériel utilisé pour les cours : note de service, tableau de dépenses, factures, correspondance (1948-1950).
- Vêtements et bons de transport, ravitaillement : correspondance (1948-1950).
- Dossier 12. Reportage cinématographique réalisé au sein de l'école : script, correspondance (1948-1949).
- Dossier 13. Transfert de l'école : rapport, correspondance (1950).

PDR/ FPA 150. Ravensbourg.

1947-1950

- Dossier 1. Transfert de responsabilité de l'OIR au service des PDR : note de service, correspondance (1949).

- Dossier 2. Inspection : comptes-rendus, rapports, plans, correspondance (1949).
- Dossier 3. Personnel (1947- 1949).
 Effectifs : état nominatif, correspondance (1948-1949).
 Traitement et statut : récapitulatif des salaires, pétition, note de service, correspondance (1947-1949).
 Candidatures : correspondance (1949).
 Démissions et licenciements : certificats de travail, correspondance (1949).
- Dossier 4. Stagiaires (1948-1949).
 Effectifs : états nominatifs et numériques, correspondance (1948-1949).
 Traitement : notes de service, correspondance (1949).
 Candidatures reçues : fiches de candidature, correspondance (1949).
- Dossier 5. Cours dispensés : emploi du temps, projets d'enseignement de nouvelles disciplines, note d'information, correspondance (1949).
- Dossier 6. Examens de fin de stage : comptes-rendus, notes de service, bordereaux d'envoi, correspondance (1949).
- Dossier 7. Matériel fourni par l'Échelon Central : inventaire, notes de service, correspondance (1948-1950).

PDR/ FPA 151. Schömberg.

1949-1950

- Dossier 1. Enseignement du forestage : compte rendu historique, correspondance (1949-1950).

- Dossier 2. Elèves forestiers, nutrition : rapport (1949).
- Dossier 3. Examens de fin de stage : rapport, bordereaux d'envoi, correspondance (1949-1950).

PDR/ FPA 152. Schramberg.

1946-1951

- Dossier 1. Création : fiche de renseignements, correspondance (1948-1949).
- Dossier 2. Inspection : rapports, comptes-rendus, historique, correspondance (1946-1949).
- Dossier 3. Enseignement de l'ajustage et du tournage : emploi du temps, correspondance (1949-1950).
- Dossier 4. Personnel (1948-1951).
- Effectifs : certificats et attestations de travail, listes nominatives, fiches de renseignements, correspondance (1948-1951).
- Traitement : notes d'information, correspondance (1949-1951).
- Candidatures de personnes déplacées : correspondance (1949-1950).
- Nominations et mutations : correspondance (1950).
- Licenciements : correspondance (1949).
- Dossier 5. Stagiaires : notes de service, correspondance (1946-1949).
- Dossier 6. Examens de fin de stage : listes nominatives, comptes-rendus, programmes, sujets d'examen, bordereaux d'envoi, correspondance (1949-1950).
- Dossier 7. Installations et locaux, transformation et agrandissement : factures, projet d'agrandissement, devis, décomptes, plans (1948-1949).

Dossier 8. Matériel nécessaire à l'apprentissage : listes, correspondance (1948-1950).

PDR/ FPA 153. Wangen.

1948-1950

Dossier 1. Rapport d'activité (1950).

Dossier 2. Inspection : rapports (1949).

Dossier 3. Enseignement de la laiterie-fromagerie : programme, notes d'information, correspondance (1948-1949).

Dossier 4. Stagiaires (1948-1950).

Traitement, salaire et rationnement : correspondance (1948).

Conditions d'admission : correspondance (1948).

Candidatures de personnes déplacées : états nominatifs, correspondance (1948-1950).

Radiations : correspondance (1949).

Dossier 5. Équipement, dépenses engagées : factures, relevés, correspondance (1950).

Annexes

Tables des annexes

Annexe 1. Table de concordance des cotes.....	67
Annexe 2. Historique du rattachement administratif de la Direction des Personnes Déplacées	69
Annexe 3. Organigramme de la Direction des Personnes Déplacées (1945)	70
Annexe 4. Organigramme de la Direction des Personnes Déplacées (1951)	72
Annexe 5. Organigramme du service de la FPA.....	74
Annexe 6. Tableau des épreuves de fin de stage.....	76
Annexe 7. Carte de la Zone Française d’Occupation	77
Annexe 8. Nationalités des personnes déplacées présentes en zone française en novembre 1945	78

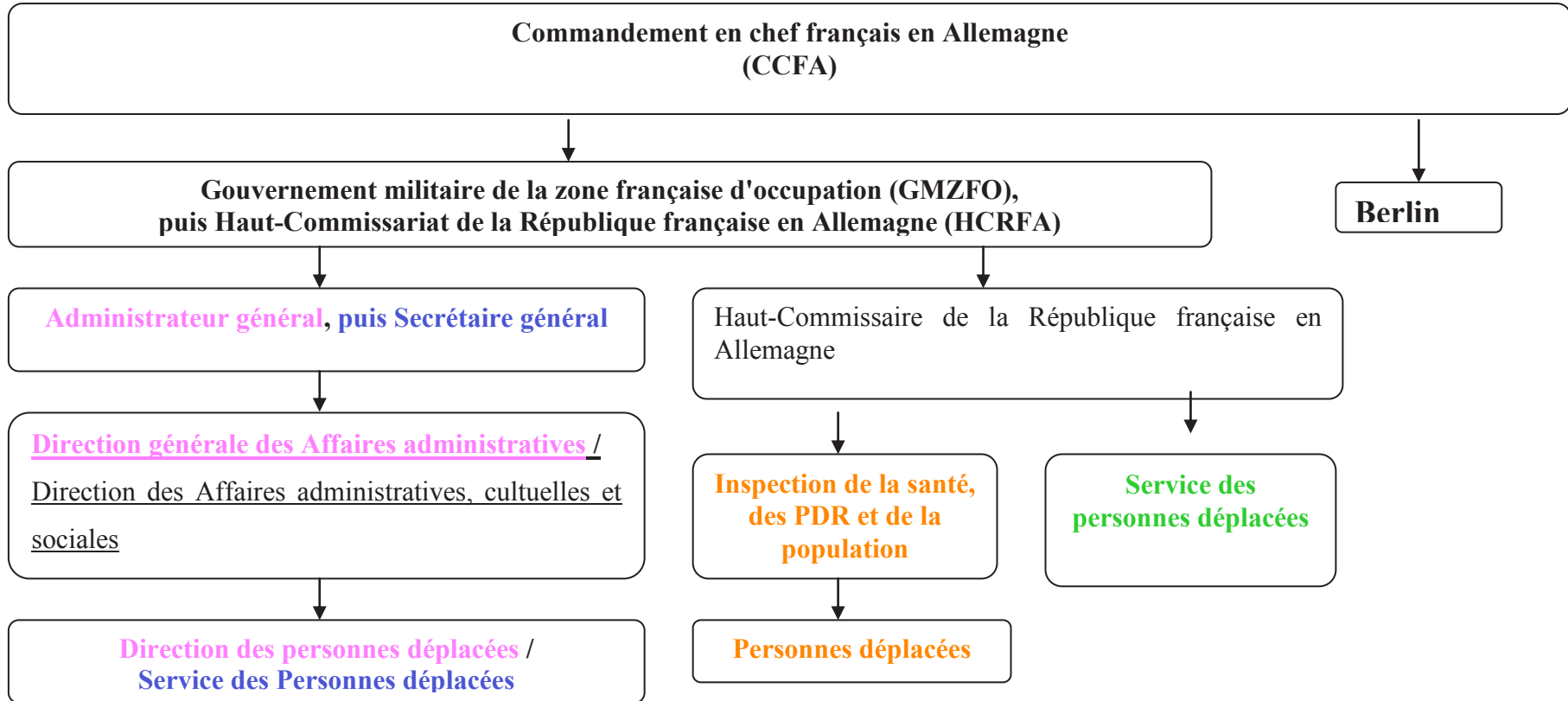
Annexe 1. Table de concordance des cotes

Cette table de concordance renvoie les anciennes cotes aux nouvelles.

Ancienne cote	Nouvelle cote
PDR c.182 p.2	PDR/FPA 15-20
PDR c.183 p.3 d.1	PDR/FPA 116
PDR c.183 p.3 d.2	PDR/FPA 93-95
PDR c.183 p.3 d.3	PDR/FPA 144
PDR c.183 p.3 d.4	PDR/FPA 130-134
PDR c.183 p.3 d.5	PDR/FPA 96
PDR c.183 p.6 d.1	PDR/FPA 117-119
PDR c.183 p.6 d.2	PDR/FPA 97-115
PDR c.184 p.1	PDR/FPA 56-91
PDR c.184 p.5	PDR/FPA 137-143, 145-153
PDR c.184 p.7 d.1	PDR/FPA 92
PDR c.184 p.7 d.2	PDR/FPA 136
PDR c.184 p.7 d.3	PDR/FPA 10-13
PDR c.184 p.7 d.4	PDR/FPA 4
PDR c.184 p.8	PDR/FPA 5
PDR c.185 p.1	PDR/FPA 43-45, 55
PDR c.185 p.2 d.1	PDR/FPA 135
PDR c.185 p.2 d.2	PDR/FPA 1-3
PDR c.185 p.2 d.3	PDR/FPA 56
PDR c.185 p.4-6	PDR/FPA 120-129
PDR c.186	PDR/FPA 46-54

PDR c.187 p.1 d.1	PDR/FPA 8-9, 14
PDR c.187 p.1 d.2	PDR/FPA 25-33
PDR c.187 p.1 d.3	PDR/FPA 34-41
PDR c.187 p.1 d.4	PDR/FPA 6-7
PDR c.187 p.1 d.5	PDR/FPA 144

Annexe 2. Historique du rattachement administratif de la Direction des Personnes Déplacées



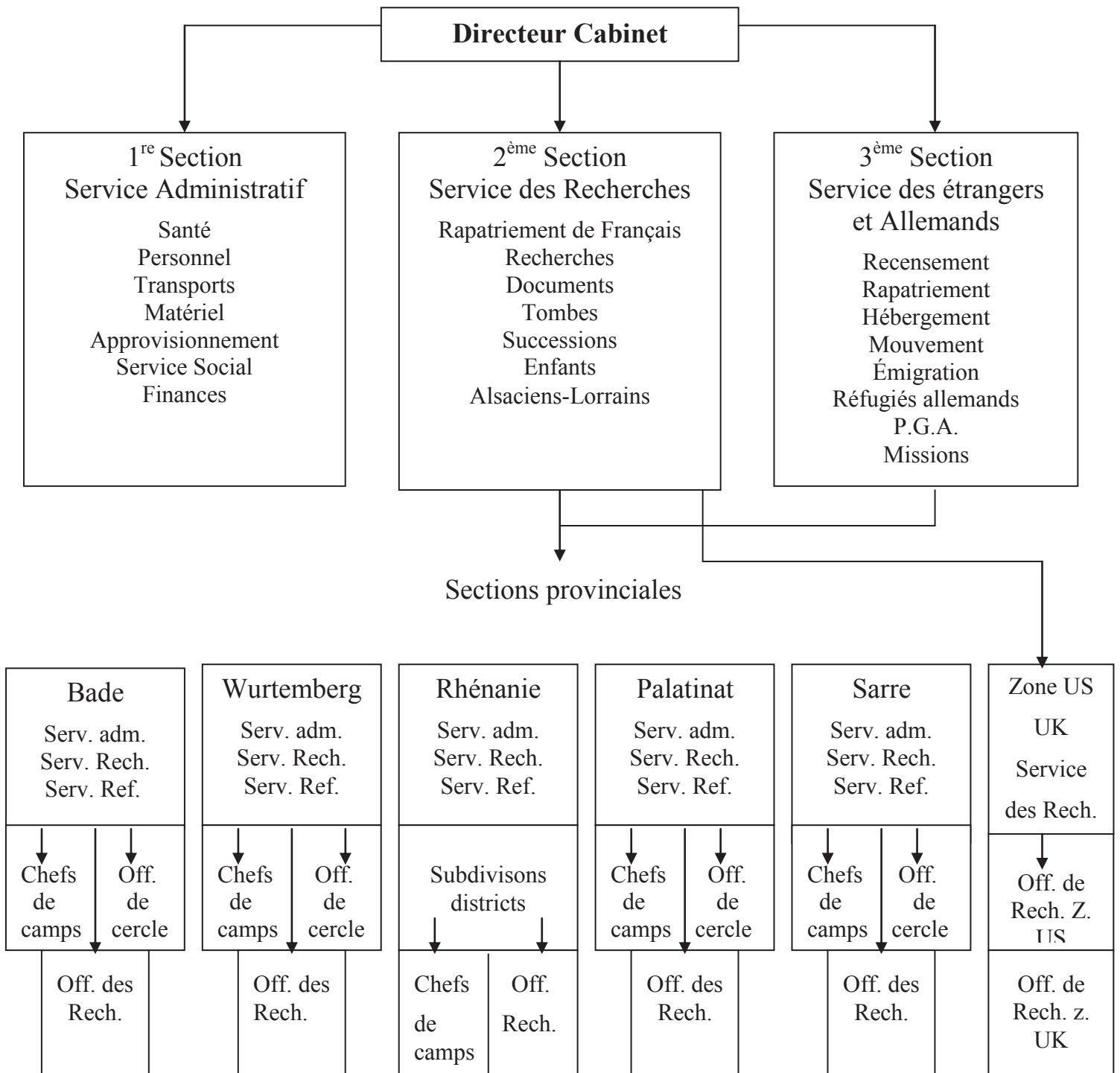
De 1945 à avril 1948 **De avril 1948 à septembre 1949**

De septembre 1949 à décembre 1949 (la Division des affaires administratives, culturelles et sociales est transformée en une Inspection de la Santé, des PDR et de la population dont la mission prend fin au 31 décembre 1949).

De 1950 à 1955

Annexe 3. Organigramme de la Direction des Personnes Déplacées

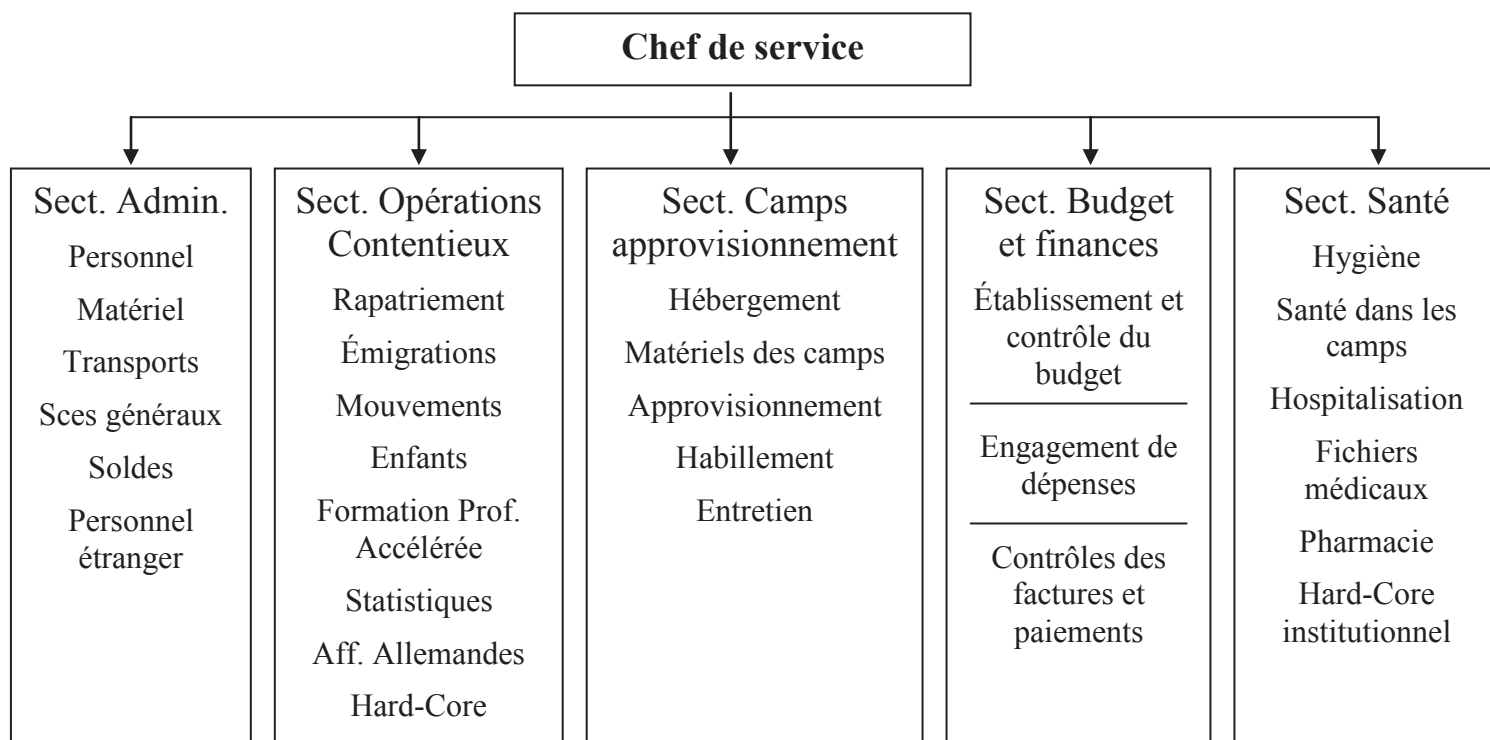
Articulation en 1945.



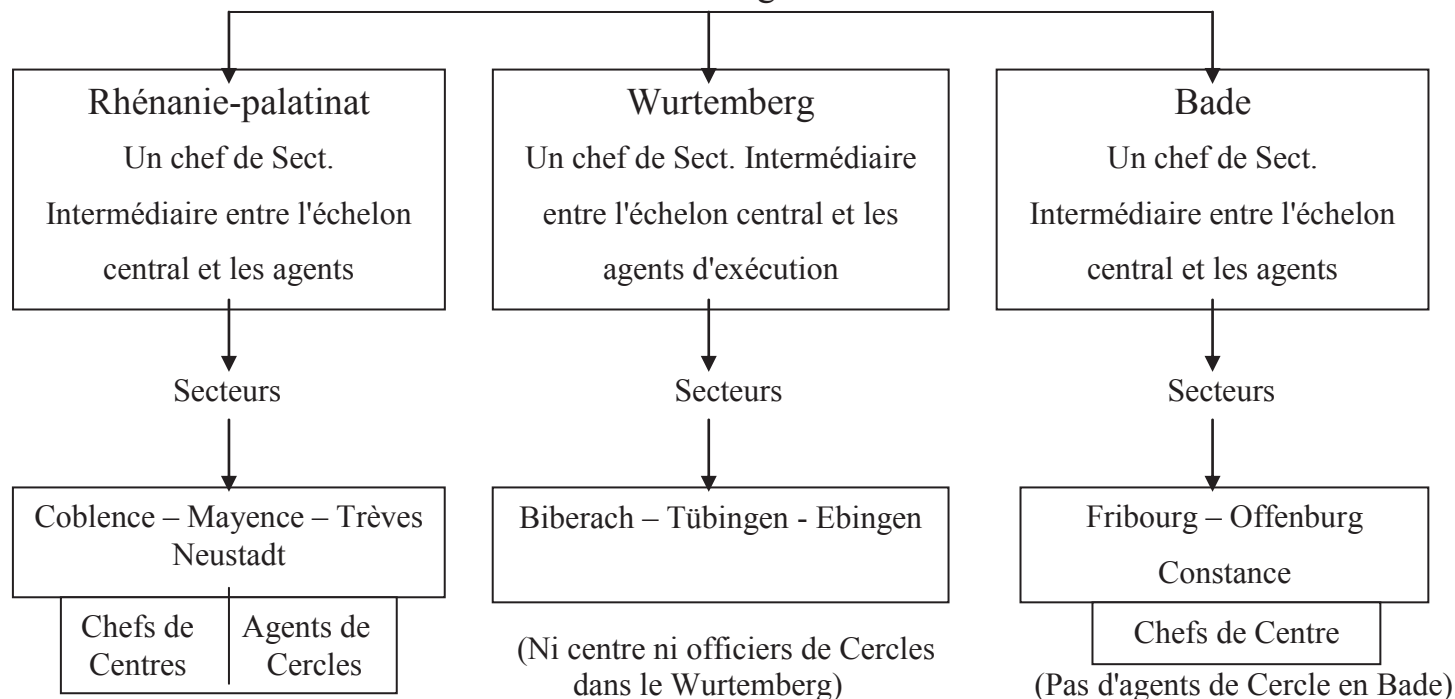
Source : Haut Commissariat de la République française en Allemagne – Service des Personnes Déplacées. *Sept ans d'activité en faveur des Personnes Déplacées en Zone française d'occupation – 1945-1952*. Imprimerie nationale, s.d.

Annexe 4. Organigramme de la Direction des Personnes Déplacées

Articulation en 1951.

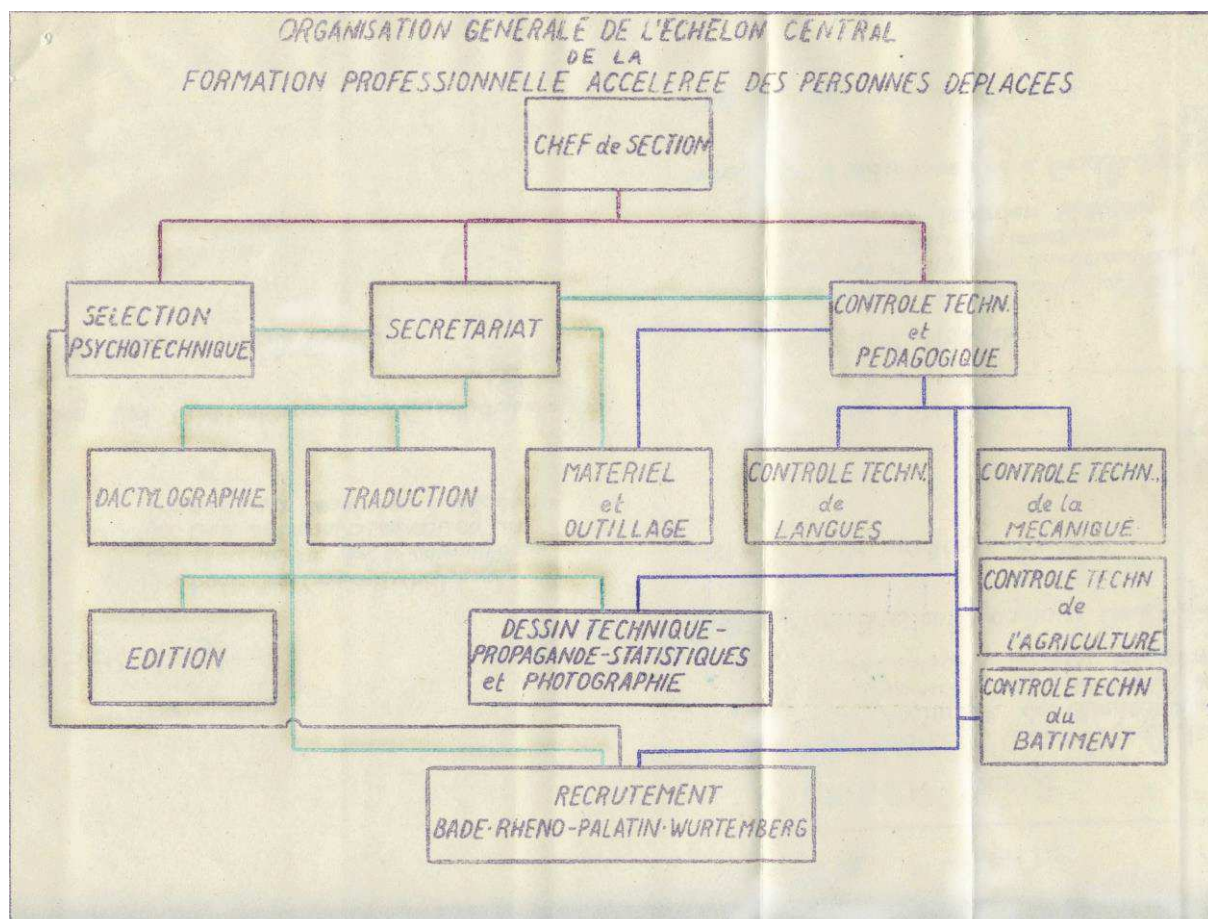


Sections régionales



Source : Haut Commissariat de la République française en Allemagne – Service des Personnes Déplacées. *Sept ans d'activité en faveur des Personnes Déplacées en Zone française d'occupation – 1945-1952*. Imprimerie nationale, s.d.

Annexe 5. Organigramme du service de la FPA



Source : PDR/FPA 5.

Annexe 6. Tableau des épreuves de fin de stage

TABLEAU DES E.F.S.																		
	1949												1950					
	2	3	4	5	6	7	8	9	10	11	12	1	2	3	4	5	6	
RAVENSBURG			21			13	8	6										
SCHOMBERG									4			12		9				
SCHRAMBERG							16					19		18				
LAUPHEIM															21			
AMERIKAHOF									10	20		15	13	11	7			
GUTACH													5		5			
MÜNSINGEN															48			
HAUSEN		66				95				13	46		4			8	10	
NONNENHOF						17			6							13	18	
WANGEN					18						25						26	
FRIBOURG												28					33	
DIEZ													28		13			
KAISERSLAUTERN								8		43	27	14	18	18	13	15	25	
BAD-KREUZNACH														45	44			
Totaux	-	66	21	-	18	125	24	14	20	56	130	88	85	115	148	36	112 = 1059	

Date de regroupement de l'école
 Nombre de candidats admis

Source : PDR/FPA 5.

Annexe 7. Carte de la Zone Française d'Occupation



Annexe 8. Nationalités des personnes déplacées présentes en zone française en novembre 1945

Albanais	22	Hollandais	205
Allemands	38	Hongrois	2.480
Américains	36	Iraniens	575
Anglais	236	Lettons	1.334
Apatrides	2.500	Lithuaniens	1.594
Argentins	29	Baltes V. D.	1.834
Arméniens	10	Luxembourgeois	4
Autrichiens	737	Norvégiens	9
Belges	167	Polonais	59.957
Bulgares	56	Roumains	462
Chinois	13	Soviétiques	2.450
Danois	8	Suédois	2
Espagnols	58	Suisses	309
Estoniens	828	Tchèques	267
Finlandais	4	Turcs	11
Français	312	Ukrainiens	313
Grecs	61	Yougoslaves	920

Source : Haut Commissariat de la République française en Allemagne – Service des Personnes Déplacées. *Sept ans d'activité en faveur des Personnes Déplacées en Zone française d'occupation – 1945-1952*. Imprimerie nationale, s.d.

Index

Cet index renvoi aux noms de lieux cités dans le corps du répertoire numérique détaillé.
Les références utilisées sont les cotes.

AMERIKAHOF : 6, 9, 16, 95, 129, 132.

BAD KREUZNACH: *VOIR* KUHBERG.

DIEZ : 6, 8, 17, 49, 96, 129, 134.

FRIBOURG : 8, 9, 18, 49, 97, 129, 135.

GUTACH : 6, 8, 9, 19, 49, 98, 129, 136.

HAUSEN : 8, 9, 20, 49, 99, 129, 137.

HERRENALB

ÉCHELON CENTRAL : 4, 8.

ÉCOLE : 9, 21, 100, 138.

KAISERSLAUTERN : 6, 7, 8, 9, 28-35, 49, 101, 129, 139.

KANDEL : 8, 22, 102, 129, 140.

KUHBERG : 103, 133.

LAUPHEIM : 6, 9, 23, 104, 129, 141.

LINDLICH : 9, 142.

MÜNSINGEN : 143.

NONNENHOF : 8, 9, 24, 49, 105, 129, 144.

RASTATT : 4.

RAVENSBURG

ÉCHELON CENTRAL : 4.

ÉCOLE : 8, 12, 25, 145.

SCHÖMBERG : 6, 107, 129, 146.

SCHRAMBERG : 6, 8, 9, 26, 108, 129, 147.

WANGEN : 8, 27, 109, 129, 148.